

# RAPPORT d'activité 2023



Doué  
en  
anjou

Un territoire  Une dynamique

# Sommaire

## 1 PRÉSENTATION DE LA COMMUNE

## 2 LA VIE MUNICIPALE

## 3 DIRECTION GÉNÉRALE

- 10 Administration générale, assemblées
- 10 Secrétariat des élus, protocoles et manifestations
- 11 Service courrier
- 11 Politiques contractuelles
- 11 Police municipale

## 4 DIRECTION DES RESSOURCES

- 12 Ressources humaines
- 13 Informatique
- 14 Finances
- 16 Affaires juridiques
- 16 Archives
- 17 Communication

## 5 DIRECTION PROXIMITÉ

- 18 Accueil de la population
- 19 Gestion des titres d'identité
- 20 État civil
- 20 Recensement
- 21 Élections
- 21 Cimetières

## 6 DIRECTION DES SERVICES TECHNIQUES

- 22 Cellule de gestion technique et administrative
- 23 Espaces publics
  - Espaces verts
  - Voirie manifestations
- 26 Bâtiments
  - Maintenance des bâtiments
  - Hygiène et propreté

## 7 DIRECTION DE L'ÉDUCATION ET DE L'ACTION SOCIALE

- 28 Petite enfance
  - Relais Petite Enfance
  - Multi-Accueil
- 30 Éducation - Enfance jeunesse
  - Éducation
  - Enfance jeunesse
- 34 Action sociale

## 8 DIRECTION DU DÉVELOPPEMENT

- 36 Aménagement
  - Aménagement
  - Administration du droit des sols
- 38 Environnement - Énergie - Mobilités
  - Mobilités
  - Énergies renouvelables
- 39 Economie - Commerce
- 40 Tourisme
  - Le Mystère des Faluns
  - Le centre d'hébergement des Perrières
  - L'amphithéâtre et les Halles des Arènes
  - Les campings
- 42 Culture - Patrimoine
  - Théâtre Philippe Noiret
  - Développement culturel
  - Bibliothèque de Saint-Georges-sur-Layon
  - Animations du patrimoine
- 44 Sport

## 9 ANNEXE

- 47 Glossaire

Rédaction : Directeur de publication : Michel Pattée • Rédacteur en chef : Benoît Picard • Contenu : directeurs et responsables de service • Création graphique : Épifolio, Les Ateliers • Rédaction, mise en page, iconographie : service communication • Photos : © Doué-en-Anjou, © Sébastien Gaudard, © Fabrice Berry, © Le studio de Marie, © PictbySim, © DR, © Adobe Stock • Une : création avec IA illustrator • Éléments graphiques : © Doué-en-Anjou, © Flaticon.com • Impression : Loire Impression • Tirage : 200 exemplaires • mars 2024 • Contacter la rédaction : communication@doue-en-anjou.fr

Document éco-conçu : les pages intérieures de ce document ont été imprimées sur du papier labellisé FSC (Forêts gérées durablement). La couverture a été imprimée sur du papier upcyclé Cruch Agrume FSC mixte, fabriquée à 15% de résidus d'agrumes et à 40% de fibres recyclées, commercialisé par Loire Impression (Saumur).

Dans un contexte géopolitique international complexe, dans un environnement où les enjeux climatiques sont de plus en plus prégnants, face à une inflation toujours importante en 2023, la commune de Doué-en-Anjou a su poursuivre sa marche en avant, apportant des réponses concrètes et pragmatiques aux problématiques de notre société ; toujours dans un souci d'accompagnement au plus près des habitants et des acteurs de la commune.

## « Petites villes de demain », feuille de route du développement de la commune

Le 6 décembre 2023, Monsieur le sous-préfet et le président de la Communauté d'agglomération signaient aux côtés de Monsieur le maire le programme « Petites villes de Demain ». 37 fiches actions constituent cette feuille, qui concernent : les mobilités, le traitement des espaces publics, l'environnement, l'accompagnement des commerces et des entreprises, ou encore la requalification d'îlots en milieu urbain. Il s'agit d'un programme de plus de 10 millions d'euros, qui portera notre commune pour les prochaines années.

L'année 2023 a également établi des records en termes de fréquentation touristique. Plus de 65 000 visiteurs ont été accueillis au Mystère des Faluns en 2023. Le centre d'hébergement des Perrières avec presque 5 000 nuitées ou encore les Halles des Arènes avec 200 jours d'occupation contribuent au rayonnement de la commune, comme le marché de Noël qui a accueilli 15 000 visiteurs.

## Des labels qui reconnaissent la qualité du travail réalisé

Le label 3 fleurs des Villes et villages fleuris a été reconduit pour la commune déléguée de

Doué-la-Fontaine. Cette obtention appuie la qualité paysagère et environnementale de notre commune, avec une attention toute particulière portée au verdissement des espaces publics, à la création de poumons verts, à la maîtrise des arrosages ou encore à la gestion différenciée. Autres labels obtenus en 2023 et dans la perspective de l'accueil des Jeux olympiques d'été en 2024, le label Ville sportive avec 3 flammes et le label Terre de Jeux.

L'accompagnement auprès de notre population s'est également développé, en particulier auprès des plus anciens. Un conseil des sages a été mis en place afin d'accompagner nos aînés dans leur quotidien.

## Répondre aux enjeux climatiques

Enfin, le travail, conduit déjà depuis de nombreuses années, en réponse aux enjeux climatiques, s'est poursuivi en 2023 et se développera en 2024. Notre restauration scolaire par exemple, dont la qualité a été soulignée par les services vétérinaires, poursuit son développement pour proposer des produits locaux et s'engage pour le zéro déchet. Concernant le patrimoine communal, des audits énergétiques ont été réalisés dans tous nos bâtiments énergivores, et des travaux seront réalisés pour limiter les dépenses énergétiques.

En synthèse, les derniers chiffres de l'Insee témoignent de la croissance de notre commune : évolution positive de la population, du nombre d'emplois, d'entreprises créées... 2023 a confirmé cette dynamique ; 2024 la poursuivra au profit de notre population et des acteurs de notre commune.



**Michel Pattée**  
Maire de la commune  
de Doué-en-Anjou



**Benoît Picard**  
Directeur Général  
des Services

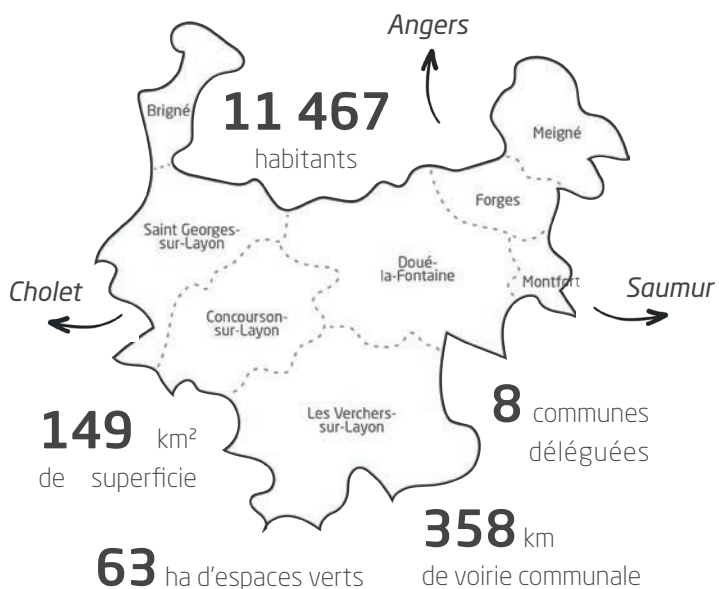
# Présentation de la commune

Forte de ses 11 500 habitants, la commune de Doué-en-Anjou se situe dans la catégorie des « villes moyennes » : son territoire est suffisamment peuplé pour accueillir nombre de services publics et de loisirs, tout en offrant un cadre de vie préservé à ses habitants. La commune est en outre engagée dans une démarche de revitalisation urbaine et de transition durable.

## Un territoire dynamique proche de ses habitants

La position stratégique de la commune, au carrefour des principaux axes routiers et des grandes villes du département (Angers, Cholet, Saumur) en fait une implantation privilégiée pour les entreprises. Elles sont aujourd'hui 650 à composer le tissu économique de Doué-en-Anjou, drainant plus de 4 500 emplois.

### Chiffres clefs au 1<sup>er</sup> janvier 2024



Issue de la fusion de huit communes le 1<sup>er</sup> janvier 2017, cette commune nouvelle compte :



**7** Écoles



**2** Collèges et **1** maison familiale rurale - centre de formation des apprentis



**60** Professionnels de santé



**1** Centre hospitalier



**5** Zones d'activités économiques



**400** Établissements dont 22% de plus de 10 salariés



Des équipements culturels : un théâtre, une médiathèque, une bibliothèque



**3** Salles de sport et 2 stades, de nombreuses salles dédiées à la pratique sportive



**1** Centre aquatique



Des sites touristiques d'envergure valorisant le patrimoine local original et notamment le troglodytisme et la culture de la rose.



## Revitalisation urbaine, transition durable et vivre-ensemble

Doué-en-Anjou s'inscrit volontairement dans une importante dynamique de développement, notamment de son espace urbain et de ses services publics. La commune fait ainsi partie du programme « Petites villes de demain » qui vise à améliorer la qualité de vie des habitants des petites communes et des territoires alentours. La construction de la Maison de santé pluridisciplinaire et la requalification des espaces afférents (voir p. 36) est un des exemples de la démarche menée par la commune pour assurer son présent et préparer son avenir.

La collectivité mène également une politique active de transition durable à travers un plan de rénovation énergétique des bâtiments, la limitation de l'éclairage public, la mise en œuvre d'un schéma des mobilités douces et actives, la préservation des ressources...

Enfin, favoriser le vivre ensemble constitue un axe fort des actions communales et se traduit par la mise en œuvre d'une politique sociale, familiale et éducative au service de tous. Deux documents, élaborés en 2022, en fixent le cadre : la politique sociale et des aînés et la politique éducative locale qui s'adresse aux enfants et jeunes de 0 à 18 ans sur le territoire.



## Deuxième pôle de la Communauté d'agglomération Saumur Val de Loire

Doué-en-Anjou fait partie de l'agglomération Saumur Val de Loire composée de 100 000 habitants et 45 communes. Ses compétences, très présentes dans le quotidien des Saumurois, sont principalement tournées vers le développement économique, l'emploi, l'aménagement du territoire, la gestion d'équipements sportifs, la culture, l'environnement, la gestion des déchets, les transports, le tourisme, l'eau, l'assainissement, l'habitat...



**45**  
COMMUNES



**99 529**  
HABITANTS



**81** ÉLUS  
COMMUNAUTAIRES

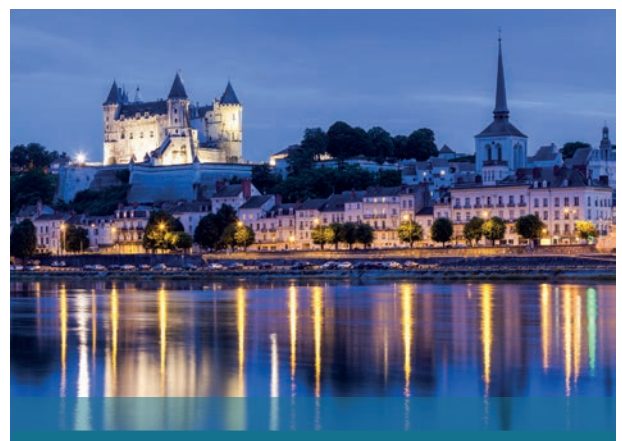


**1 234** KM<sup>2</sup> (SUPERFICIE)  
**223** KM (PÉRIMÈTRE)



**38** CONSEILLERS  
COMMUNAUTAIRES  
SUPPLÉANTS

**SAUMUR**  
**VAL DE LOIRE**  
AGGLOMÉRATION



# Vie municipale

Fondés sur le principe de la démocratie représentative, l'organisation et le fonctionnement de la commune reposent principalement sur le maire et sur une répartition des pouvoirs entre celui-ci et le conseil municipal. Ils s'appuient également sur l'action des services communaux pour l'application de ses directives.

## LES INSTANCES DE FONCTIONNEMENT

### 7 réunions du conseil municipal en 2023

Le conseil municipal règle par ses délibérations les affaires de la commune. Il donne son avis toutes les fois que celui-ci est requis par les lois et règlements, ou qu'il est demandé par le représentant de l'Etat dans le département. En 2023, le conseil municipal s'est réuni 7 fois et a voté 172 délibérations.


Deux séances spécifiques ont également eu lieu, pour l'avancement des opérations immobilières et d'aménagement du centre-ville ainsi que pour l'élection des délégués en vue des sénatoriales.

### 44 réunions du bureau municipal

Réuni de manière hebdomadaire, le **bureau municipal** examine toutes les affaires relatives à l'activité communale. Comprenant 15 membres autour de monsieur le maire, le bureau municipal n'a pas de compétence décisionnaire, mais partage pour autant tous les sujets liés aux grands enjeux de la commune, comme les problématiques qui relèvent de la quotidienneté.

Les **comités locaux consultatifs** sont quant à eux composés des représentants élus du conseil municipal ainsi que des représentants de la société civile. Ils sont consultés sur les sujets qui concernent le périmètre de la commune déléguée.

Enfin, à vocation consultative, les **commissions thématiques** se réunissent pour discuter et débattre en amont des projets avant leur présentation en bureau municipal et au vote du conseil municipal. À Doué-en-Anjou, elles sont au nombre de 13.

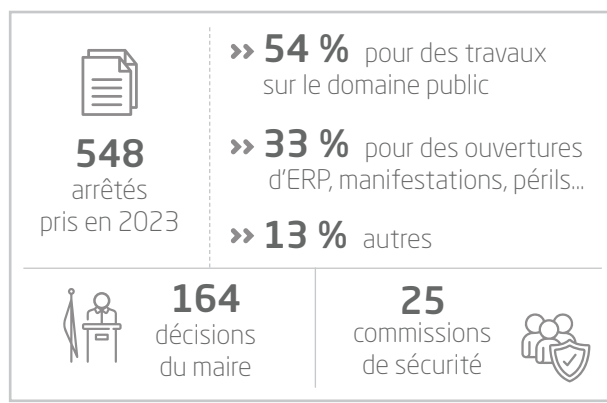
 <p><b>44</b> réunions du bureau municipal</p>	<p><b>15</b> réunions des comités locaux consultatifs</p> <hr/> <p><b>45</b> réunions de commissions</p>
--	--



FINANCES	Didier Jameron
COMMUNICATION	Michel Pattée Michel Bernery
ESPACES VERTS, CIMETIÈRES	Jacques Conchon
ESPACES PUBLICS	Jacques Conchon
BÂTIMENTS	Michel Delphin
VIE SCOLAIRE ET PÉRISCOLAIRE	Nathalie Moron
PETITE ENFANCE, ENFANCE, JEUNESSE	Edwige Chouteau
ÉCONOMIE	Michel Pattée
TOURISME	Patrick Merli
GRANDES MANIFESTATIONS	Patrick Merli
CULTURE ET PATRIMOINE	Myriam De Carcaradec
SPORT	Sandrine Bossard
ENVIRONNEMENT, ÉNERGIE ET MOBILITÉS	Anatole Micheaud
CENTRE COMMUNAL D'ACTION SOCIALE (CCAS)	Michel Pattée, président Annick Bernier, vice-présidente

## LES POUVOIRS DE POLICE DU MAIRE

Le pouvoir de police administrative et générale fait du maire le gardien de l'ordre public local. À ce titre, il peut édicter des mesures réglementaires individuelles garantissant la tranquillité, sécurité ou salubrité publique, le respect de la dignité humaine.



## TROMBINOSCOPE DES ÉLUS



**Michel PATTÉE**  
MAIRE DE  
DOUÉ-EN-ANJOU



**Michel DELPHIN**  
1<sup>ER</sup> ADJOINT SERVICES  
TECHNIQUES ET BÂTIMENTS  
Maire délégué  
de Doué-la-Fontaine  
*Conseiller Communautaire*



**Jacques CONCHON**  
3<sup>E</sup> ADJOINT ESPACES PUBLICS,  
ESPACES VERTS ET CIMETIÈRES  
Maire délégué  
des Verchers-sur-Layon



**Annick BERNIER**  
2<sup>E</sup> ADJOINTE CCAS, POLITIQUE  
SOCIALE ET POLITIQUE DES AÎNÉS  
Maire déléguée  
de Saint-Georges-sur-Layon



**Alexandre DUTERTRE**  
Maire délégué de  
Concourson-sur-Layon



**José VALLET**  
Maire délégué  
de Brigné



**David LIGONNIÈRE**  
Maire délégué  
de Meigné



**Sandrine BOSSARD**  
6<sup>E</sup> ADJOINTE SPORTS  
Maire déléguée  
de Forges



**Colette GAGNEUX**  
Maire déléguée  
de Montfort  
*Conseillère Communautaire*



**Nathalie MORON**  
4<sup>E</sup> ADJOINTE ÉDUCATION  
ET VIE SCOLAIRE  
*Conseillère Communautaire*



**Anatole MICHAUD**  
5<sup>E</sup> ADJOINT  
TRANSITION DURABLE  
*Conseiller Communautaire*



**Didier JAMERON**  
7<sup>E</sup> ADJOINT  
FINANCES



**Edwige CHOUTEAU**  
8<sup>E</sup> ADJOINTE PETITE ENFANCE  
ENFANCE JEUNESSE  
ET LOGEMENT SOCIAL



**Patrick MERLI**  
9<sup>E</sup> ADJOINT TOURISME  
ET GRANDES MANIFESTATIONS



**Myriam DE CARCARADEC**  
10<sup>E</sup> ADJOINTE  
PATRIMOINE ET CULTURE



**Jonathan MOINET**  
CONSEILLER DÉLÉGUÉ  
ANIMATIONS



**Jacqueline CHAILLOU**  
CONSEILLÈRE DÉLÉGUÉE  
POLITIQUE SOCIALE



**Michel BERNERY**  
CONSEILLER DÉLÉGUÉ  
COMMUNICATION



**Stéphane BILLY**



**Christine HUET**



**Jean-Charles HERY**



**Anne POMMIER**



**Christine BELOUARD**



**Marie-Pierre SOULARD**



**Sylvie ROBERT**



**Valérie OLIVIER**



**David BERNAUDEAU**



**Françoise GUICHOUX**



**Alain LEFORT**



**Sophie LAROCHE**



**Jean-Pierre GRELLET**



**Nathalie CHALON**



**Emmanuel LANGLOIS**



**Laurence CAILLAUD**  
*Conseillère Communautaire*



**Jean-Paul DILÉ**



**Axelle AUGEREAU**



**Bruno CHEPTOU**  
*Conseiller Communautaire*



**Fabrice MAROLLEAU**



**Bruno BILLY**



**Amélie CHAUDELET**



**Thomas JAMME**



## DIRECTION GÉNÉRALE DES SERVICES

Affaires Générales  
Service des assemblées  
Administration générale  
Secrétariat des élus  
Protocole et manifestations  
Service courrier  
Police Municipale

Directeur

### RESSOURCES

Finances  
Ressources Humaines  
Communication  
Juridique  
Informatique  
Archives

### PROXIMITÉ

Accueil du public en mairie centrale et mairies déléguées  
Recensements  
État-civil  
Funéraire et cimetières  
Élections

### SERVICES TECHNIQUES

Cellule de gestion  
Espaces publics  
Espaces verts - environnement  
Voirie - manifestations  
Bâtiments  
Maintenance des bâtiments  
Hygiène et propreté

### ÉDUCATION ET ACTION SOCIALE

Éducation  
Temps scolaire  
Temps périscolaire  
Restauration collective  
Sport scolaire  
Enfance jeunesse et politiques éducatives  
Enfance jeunesse  
Politique éducative locale  
CTG  
Petite Enfance  
Multi-accueil  
Relais Petite Enfance  
Action sociale - CCAS  
Accueil et aides sociales  
Animation aînés  
Logements, domiciliation

### DÉVELOPPEMENT

Aménagement - Environnement - énergie et mobilités  
Aménagement  
Réhabilitation centre-bourg  
Urbanisme, ADS  
Lotissements, stratégie foncière  
Économie et commerce

### Tourisme

Centre hébergement Perrières  
Arènes de Doué-la-Fontaine  
Le Mystère des Faluns  
Hôtellerie plein air

### Culture - Patrimoine

Animation patrimoine  
Bibliothèque St Georges  
Théâtre Philippe Noiret

### Sport

# Direction générale

La Direction générale des services travaille en transversalité avec l'ensemble des directions de la commune. La police municipale y est également rattachée.

## ADMINISTRATION GÉNÉRALE, ASSEMBLÉES

Le service organise, prépare et suit le conseil municipal ainsi que ses instances préparatoires. Les dossiers relevant de l'administration générale (commissions de sécurité, périls, demandes de manifestations...) y sont également instruits.

### Une dématérialisation renforcée et la mise en place d'un PCS pour 2024

Le service a mis en œuvre en 2023 la dématérialisation des demandes d'autorisation des manifestations sportives ainsi que la campagne de subvention 2024. En 2024, le service suivra l'élaboration du plan communal de sauvegarde (PCS) et du document d'information communal sur les risques majeurs (DICRIM). Les enjeux de dématérialisation seront poursuivis en 2024 avec la mise en place de l'affichage légal numérique.

## SECRÉTARIAT DES ÉLUS, PROTOCOLES ET MANIFESTATIONS

### Un vif succès des manifestations

Le service gère cinq manifestations annuelles de grande ampleur qui ont rencontré une belle affluence :

- La Foire de Pâques, du 9 au 11 avril, a accueilli 51 familles de forains ;
- Le pique-nique de lancement des animations d'été, Nappe et paniers, s'est déroulé le 6 juillet ;
- Une soirée populaire avec ambiance musicale et pôle restauration a été proposée le 13 juillet ;

- Pour la première année, un seul marché nocturne s'est tenu le 21 juillet, avec la présence de 55 exposants et de 4 animations ;
- Le marché de Noël a rencontré cette année un très beau succès, avec une révision et extension des horaires d'ouverture et une billetterie exclusivement en ligne (14 000 entrées payantes).

Les commémorations nationales ont été célébrées. Une soirée d'accueil des nouveaux habitants s'est tenue aux Arènes le 14 juin 2023, rassemblant 45 personnes.

### ZOOM SUR ...

#### l'inauguration de la Maison de santé pluridisciplinaire le 13 avril 2023

En service depuis le 12 septembre 2022, la MSP de Doué-en-Anjou concrétise la démarche initiée depuis 2015 par les professionnels de santé et élus locaux afin de pérenniser l'offre de soins sur le territoire. Son inauguration s'est tenue en avril 2023, en présence du préfet, de la sous-préfète, de conseillers régionaux, départementaux et de la présidente du Département.



DÉCOUVREZ EN VIDÉO  
LA MSP INAUGURÉE MALGRÉ  
LA PLUIE

### Une réflexion sur la décoration du centre-ville en 2024

Le service pilotera en 2024 la réflexion sur la décoration aérienne estivale du centre-ville en lien avec les autres services de la collectivité. Le service organisera également la tenue des réunions publiques en avril.



## SERVICE COURRIER

Le service gère les courriers (papiers, mails) entrants et sortants et les fournitures administratives.



Un logiciel de gestion du courrier sera mis en place au cours de l'année 2024 pour faciliter notamment le suivi des réponses apportées.

## POLITIQUE CONTRACTUELLES

Le suivi des politiques contractuelles comprend une veille active sur les dispositifs financiers européens, nationaux, régionaux ou locaux, ainsi que le pilotage de la constitution, du suivi administratif et financier des dossiers de financement.



### Trois suivis majeurs en 2023

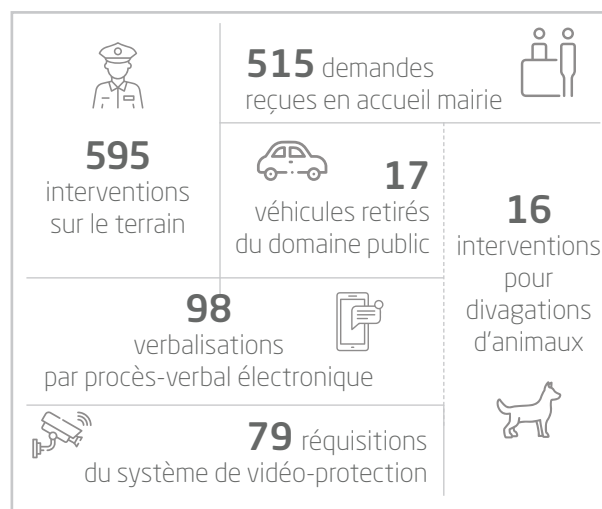
Le service a particulièrement été mobilisé sur le suivi des subventions accordées pour :

- la réalisation des travaux de construction de la Maison de santé pluridisciplinaire et la requalification de l'îlot Maurice-Duveau (2,8 millions d'euros soit 51% des dépenses) ;
- la réhabilitation de l'épicerie de Saint-Georges-sur-Layon (232 800 € soit 63% des dépenses) ;
- les travaux de rénovation de la salle des halles et du remplacement de la chaufferie en mairie centrale (150 500 €, soit 46% des dépenses).

En 2024, un maximum de dispositifs financiers seront mobilisés afin d'optimiser les coûts d'investissement des programmes prioritaires de la collectivité notamment sur les thématiques de rénovation énergétique des bâtiments publics et de la mobilité : mairie centrale, école de Douces, avenue Saint-Exupéry...

## POLICE MUNICIPALE

Le service de police municipale assure la prévention et la surveillance du bon ordre, de la tranquillité et de la sécurité ainsi que de la salubrité publique sous l'autorité du maire.



### Un nouveau véhicule électrique en 2023, un recrutement pour 2024

Dans le cadre de sa démarche environnementale, la commune a fait l'acquisition d'un véhicule d'intervention électrique. Dans le prolongement de la campagne de stérilisation des chats libres et errants mise en place par la collectivité depuis 2022, 33 chats ont été pris en charge tout au long de l'année. Afin d'assurer la sécurité des administrés et de permettre une continuité du service, la collectivité a acté le recrutement d'un agent supplémentaire.



La Direction des ressources intègre les différents services supports indispensables au bon fonctionnement de la collectivité : ressources humaines, finances, informatique, affaires juridiques, communication, archives.

## RESSOURCES HUMAINES

### Une présence à toutes les étapes de la carrière

Composé de 5 agents (3,7 ETP), le service RH suit le dossier individuel de l'agent dès son recrutement jusqu'à son départ et accompagne les services dans leur organisation. Il coordonne et gère à ce titre les procédures de recrutement, la gestion de carrière, la rémunération et le suivi de la masse salariale, les temps de travail, les maladies et accidents, les retraites, les stages et apprentissages, la formation professionnelle et enfin le dialogue social.



### ZOOM SUR ...

#### les effectifs de la collectivité de Doué-en-Anjou

Chiffres au 1<sup>er</sup> janvier 2024

- 150 emplois permanents dont 128 titulaires et 22 contractuels plus 4 emplois au CCAS
- 1 apprenti
- 36 remplacements ou accroissement temporaire d'activité

### En 2023, un marché de l'emploi complexe

Depuis 2021, le service fait face à de nombreux mouvements de personnel. En 2023, la collectivité a fait appel au groupement associatif d'employeurs RESO, aux deux agences intérimaires douessines, à un cabinet de recrutement ainsi qu'au réseau de publication emploi-public pour recruter du personnel. Le service fait aussi appel chaque année à du personnel temporaire de l'association AIE (insertion emploi). Parmi les autres démarches engagées l'année passée, l'adoption de la réforme des retraites repoussant progressivement l'âge légal de départ en retraite normale de 62 à 64 ans a eu des conséquences sur les départs prévisionnels établis. Deux augmentations du SMIC, une revalorisation du point d'indice des fonctionnaires et le premier versement du forfait mobilités durables ont constitué les principales évolutions salariales de l'année traitées par le service.

### Une réflexion sur les avantages sociaux en 2024

Le service mènera en 2024 une consultation des assurances pour la mise en œuvre d'une protection sociale complémentaire ainsi que des consultations internes sur les prestations CNAS et les titres restaurants. La déconcentration des congés sera expérimentée sur deux services et le plan de formation 2024-2026 sera présenté au CST. Un assistant de prévention sera recruté et sur le volet paie, le RIFSEEP (régime indemnitaire dans la fonction publique) révisé sera mis en œuvre en 2024.

## INFORMATIQUE

Le Système d'Information est un service mutualisé avec la Ville de Saumur et la Communauté d'Agglomération Saumur Val de Loire.

Pour Doué-en-Anjou, ont été réalisés en 2023 :



### La poursuite de la sécurisation des infrastructures

Dans le cadre du plan de transformation, le service a continué la sécurisation des infrastructures numériques. Les équipements réseaux (*switchs*) ont été changés sur les sites de la mairie centrale et du centre technique municipal. Par ailleurs les équipements de sécurité permettant l'interconnexion des sites distants (*Firewall*) ont également été remplacés sur les sites suivants :

- Mairie centrale
- Services Techniques
- Théâtre et Service Culturel - Office de Tourisme
- Espace Enfance Jeunesse – école Saint Exupéry
- Mystère des Faluns / Perrières
- Ecole Saint-Exupéry

Une prestation de supervision de l'antivirus (XDR) a été mise en place et est assurée par un prestataire externe spécialisé en cybersécurité.

### ZOOM SUR ...

#### les applicatifs métiers

Un nouveau logiciel de billetterie a été mis en place au Mystère des Faluns. Par ailleurs le déploiement du logiciel Planitech (gestion de planning des équipements municipaux) a été poursuivi. Enfin une étude et une consultation d'un futur logiciel de gestion du courrier a été menée. Ce nouvel outil sera déployé en 2024.

### Une cinquantaine de PC renouvelés

Une cinquantaine d'ordinateurs ont été changés afin de disposer de machines qui répondent aux besoins des utilisateurs et aux normes de sécurité actuelles. De plus, une vingtaine de téléphones mobiles ont également été remplacés. Concernant les télécommunications, la quasi-totalité des sites ont été migrés en fibre optique afin d'avoir une qualité de service optimal en termes de connexion. Les sites suivants ont été traités en 2023 : campings des Grésillons, mairies de Concourson, Meigné, Montfort, Brigné, Saint-Georges-sur-Layon, Les Verchers-sur-Layon, Direction du développement et Service Culturel, écoles des Verchers, de Douces, de Concourson et de Soulangier.

## FINANCES

Le service Finances, qui compte quatre agents pour 3,2 ETP, participe à la définition et à la mise en œuvre de la stratégie budgétaire et financière de la collectivité :

- Programmation, mise en œuvre et suivi des budgets (budget principal, budgets lotissements, eau brute et CCAS) ;
- Contrôle et analyses financières et fiscales ;
- Emprunts et gestion de la dette.

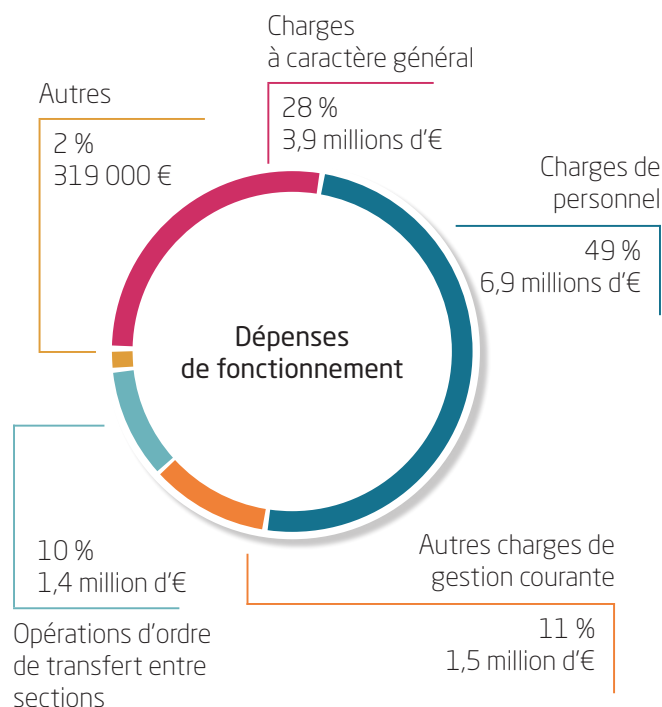
2 084 titres (recettes)	6 942 mandats (dépenses) traités	
	131 annulations ou rejets de titres	154 annulations ou rejets de mandats

### Un résultat 2023 très positif

Avec un résultat d'exercice excédentaire de 6,7 millions d'euros en fonctionnement et 1,2 million en investissement, la commune de Doué-en-Anjou poursuit sa bonne gestion, offrant à la commune une capacité à investir qui reste maintenue entre 5 et 6 millions d'euros par an. Cette situation financière notablement saine se traduit également dans les ratios : la CAF (capacité d'autofinancement) nette représente 23,3 % des dépenses réelles de fonctionnement ; la capacité de désendettement est de 1,23.

### Les chiffres clefs

**13,9 millions d'euros de dépenses de fonctionnement**  
Répartition des charges de fonctionnement du CA 2023



À noter que les ressources humaines représentent 49,4% des charges de fonctionnement. La commune de Doué-en-Anjou compte au 1<sup>er</sup> janvier 2024 150 agents au tableau des emplois et des effectifs, soit 131,61 ETP.

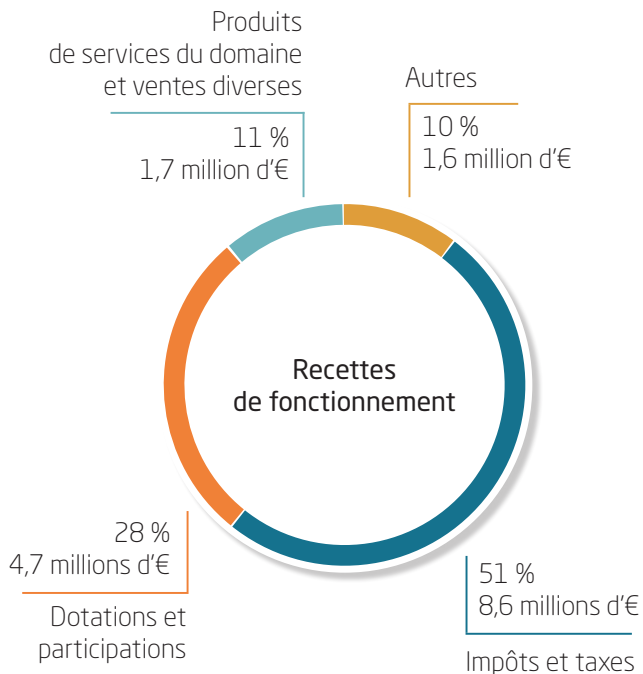


## Les chiffres clés

### 16,6 millions d'euros de recettes de fonctionnement

Hors résultat reporté de 4 millions d'euros

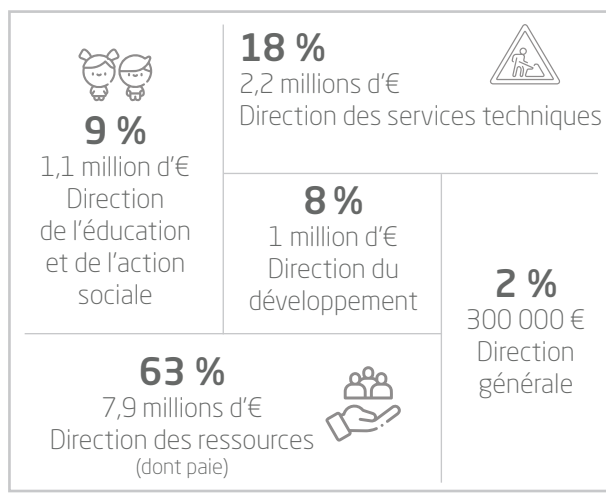
Répartition des recettes de fonctionnement du CA 2023



## En fonctionnement, la continuité des services rendus à la population

Les charges de fonctionnement reflètent l'activité rendue par les services de la commune. Elles se répartissent à travers les 5 directions comme suit :

Répartition des dépenses réelles de fonctionnement par direction au CA 2023



Les charges de fonctionnement ont été impactées en 2023 par une augmentation des prix sur les fluides (+ 56 000 € sur l'électricité, + 17 000 € sur les combustibles), sur les denrées alimentaires (+ 31 000 € pour le restaurant scolaire), l'évolution des rémunérations, ainsi que l'assurance du personnel (+ 124 200 €).

Concernant les recettes de fonctionnement, elles sont supérieures aux prévisions. Les recettes les plus notables en termes d'évolution au cours de l'année 2023 concernent tout particulièrement les recettes fiscales (+ 410 000 €) et les produits des services (+ 220 000 €).

## Des opérations majeures portées en investissement

3,6 millions d'euros ont été mandatés en 2023, soit un taux de réalisation de 51%. En intégrant les reports pour un montant de 964 000 €, le taux d'engagement monte à 64%.

Les principaux programmes conduits sont les suivants :

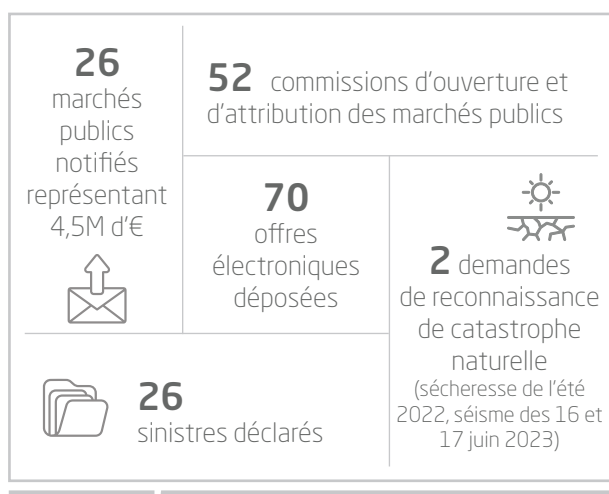
- Aménagement de la route de Montreuil pour 670 000 € ;
- Programme « Petites villes de demain » : 380 000 € ;
- Campings : 255 000 € ;
- Rénovation des équipements sportifs : 210 000 €
- Solde de l'épicerie de Saint-Georges-sur-Layon : 174 000 € ;
- Travaux patrimoniaux : 155 000 € ;
- Espaces verts (dont plantation d'arbres) : 130 000 € ;
- Eclairage public et effacement des réseaux : 110 000 €.



## AFFAIRES JURIDIQUES

Le service instruit les procédures de passation des marchés publics, assure le suivi des opérations administratives ainsi qu'une assistance juridique, gère les polices d'assurances et les sinistres.

### 26 marchés publics notifiés en 2023



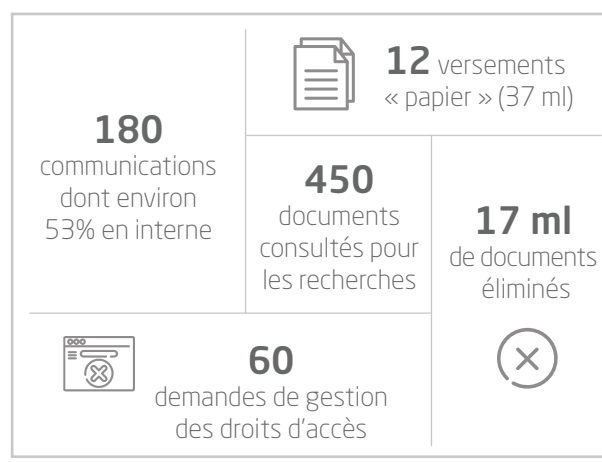
Parmi les faits marquants de 2023 :

- Lancement de marchés de maîtrise d'œuvre pour les investissements majeurs de 2024 à 2027 : requalification de l'avenue Saint-Exupéry, rénovation de la mairie centrale, réhabilitation de l'école de Douces, création d'un skate park ;
- Adhésion au groupement de commandes permanent et à la carte entre l'agglomération et ses communes membres ;
- Signature du marché de travaux d'aménagement de la route de Montreuil pour un montant total de 2,8 millions d'euros ;
- Lancement du marché d'assurances
- Reconnaissance de l'état de catastrophe naturelle liée à la sécheresse de 2022.



## ARCHIVES

Le service Archives a pour mission le tri, le classement et la communication des archives papiers et numériques de la collectivité ainsi que le suivi de l'arborescence informatique, la sécurisation des traitements des données personnelles, la sensibilisation, l'amélioration et la sécurisation des pratiques administratives et informatiques.



### Un logiciel d'archivage mis en place en 2023

La mise en place du logiciel d'archivage Avenio se révèle être un outil indispensable pour les recherches, le suivi des communications, le récolement... Son déploiement se poursuivra en 2024.

Pour les archives de Doué-la-Fontaine, des classements aux séries R (Enseignement, action culturelle, sports, tourisme), O (Travaux publics, voirie, réseaux, transports et régime des eaux) et T (Urbanisme) ont été effectués. Pour celles des Verchers-sur-Layon, les dossiers budgétaires et salaires ont été partiellement classés, ainsi que les actes notariés et les documents relatifs aux élections et aux conseils municipaux. Pour Doué-en-Anjou, plusieurs versements ont été cotés (ADS, finances, affaires juridiques) dans la série continue W.

Les demandes de recherches dans les archives sont en constante progression, notamment concernant les bâtiments ou les parcelles. En parallèle de ces missions, le service continue d'accompagner les services sur le Règlement général sur la protection des données (RGPD), d'assurer le suivi du serveur et son archivage.



## ZOOM SUR ...

### l'exposition « les femmes douessines dans les archives »

Présentées à l'occasion des Journées européennes du patrimoine, une importante exposition a été créée par le service sur les femmes douessines et leur histoire, révélée à travers leur présence (ou absence) au sein des archives communales. L'exposition a rencontré un fort succès, avec plus de 500 visiteurs sur le week-end.



## COMMUNICATION

Le service coordonne l'ensemble des messages de la commune envers les différents publics et incarne dans sa communication l'identité et les valeurs portées par la collectivité.

 <p><b>48</b> posts instagram dont 16 réels</p>	 <p><b>493</b> posts Facebook</p>	 <p><b>17</b> posts LinkedIn</p>
	 <p><b>4</b> numéros de Doué-en-Anjou le MAG</p>	
	<p><b>4</b> création de chartes graphiques pour les services</p>	<p><b>12</b> numéros de la newsletter communale + <b>3</b> numéros de la newsletter « Route de Montreuil – le point sur les travaux »</p>
	<p><b>42</b> communiqués de presse</p>	
 <p><b>+ 150</b> actions de communication à destination des services</p>		

Parmi les projets d'envergure menés cette année : refonte du visuel de la Maison des projets, maquette de l'exposition sur les femmes douessines, conception des plaquettes « Ville sportive » et « Villes et villages fleuris », coordination de l'identité graphique de la nouvelle saison du théâtre, communication du marché de Noël avec sa billetterie uniquement en ligne...

### En 2024, protéger le patrimoine écrit et numérique de Doué-en-Anjou

En 2024, le service poursuivra l'acquisition des nouveaux documents (cartes postales, affiches...), et traitera une partie des fonds iconographiques de la commune. D'importants versements sont à prévoir en raison des travaux de réfection de la mairie centrale.

Le patrimoine douessin sera valorisé entre autres par la réalisation d'une exposition pour les 10 ans du Mystère des Faluns et une collecte de documents et de témoignages sur le thème du sport.

### Espace public et communication responsable pour 2024

Parmi ses projets 2024, le service communication engagera une réflexion pour aller vers une communication plus durable en termes de papier utilisé, de taux d'encrage, de choix de produits dérivés (goodies), de supports de communication. La communication dans l'espace public, qu'elle soit institutionnelle ou associative sera également revue en profondeur afin de doter la commune d'éléments d'affichage adaptés à sa taille et à son identité.

# Direction proximité

La Direction proximité a en charge l'accueil du public, la gestion des missions élections, recensement, état civil ainsi que celle des cimetières. Ses objectifs : assurer un service public de proximité de qualité et le respect des cadres législatifs réglementaires.

## ACCUEIL DE LA POPULATION

### Un accueil physique et téléphonique


Assurées par six agents, les missions d'accueil comprennent

- l'accueil physique et téléphonique en mairie centrale et dans les 7 mairies annexes
- les renseignements divers liés aux services rendus à la population sur le territoire
- les informations relatives aux services et projets communaux.

La mairie centrale est ouverte tous les jours de semaine de 9h à 12h30 et de 14h à 17h30 (17h le vendredi) ainsi que le samedi matin de 9h à 12h.

Le service gère également :

- un service de photocopie pour les associations
- l'affichage légal de la commune
- la réception de livraisons pour les services
- la réception des objets trouvés / perdus,
- le prêt des minibus
- l'accueil des demandes pour le compte de la direction des services techniques
- la gestion des locations de 12 sites (salles des fêtes, polyvalentes, terrains extérieurs).

<p><b>35 980</b> passages et appels soit environ 119 par jour ouvrable (samedis inclus)</p> 	<p>DONT <b>44%</b> gestion des titres d'identité</p>
<p><b>118</b> publications d'affichage légal</p>	<p><b>408</b> demandes pour objets trouvés ou perdus</p>
<p> <b>125</b> conventions de prêt de minibus</p>	<p> <b>1 127</b> demandes de renseignements pour la direction des services techniques</p>
<p><b>393</b>  locations de salle</p>	



## › Le déploiement d'un logiciel de gestion de salles

Après un important pic de fréquentation post-COVID en 2022, une relative baisse de la fréquentation physique en mairie centrale a été observée en 2023, faisant suite notamment au développement des démarches en ligne, la rubrique « Contactez-nous » sur le site Internet...

Afin d'assurer au mieux la continuité du service accueil et bien équilibrer les missions des agents, le service s'est réorganisé afin de flécher du lundi au vendredi un agent dédié au traitement des titres d'identité et un à deux agents au guichet d'accueil.

L'intégration du logiciel de gestion des salles « Planitech » (société Jesplan) en octobre 2022 a permis la mise en œuvre d'envois de mails automatiques facilitant la gestion des locations de salle. Son déploiement se poursuivra en 2024 avec une centralisation de la facturation.

## › En 2024, un affichage légal numérique

Parmi les projets du service pour 2024, l'affichage légal (publication des bans, documents d'urbanisme...) aujourd'hui réalisé en papier sera déployé en numérique, via du nouveau matériel.



## GESTION DES TITRES D'IDENTITÉ

### › 44% de l'activité accueil en mairie centrale

La Direction proximité assure la gestion des titres d'identité (cartes nationales d'identité et passeports) selon les directives des services préfectoraux. Plus de 4 200 titres ont été délivrés en 2023, soit un cinquième de plus qu'en 2022. Cette activité représente 1,68 équivalent temps plein sur l'année. La prise de rendez-vous se fait légèrement plus en ligne (56%) que directement à l'accueil (44%).

### › 9 demandeurs sur 10 résident hors Doué-en-Anjou




Seul un demandeur sur dix habite la commune de Doué-en-Anjou. 87% des demandeurs provenaient d'ailleurs dans le Maine-et-Loire et 1% résidaient même hors département. Les délais pour obtenir des rendez-vous CNI Passeports étaient passés à 6 mois dès janvier 2023. Suite aux consignes données par la Préfecture pour réduire ces délais, l'ouverture du calendrier s'est faite à 3 mois uniquement en mai 2023. Au 20 octobre, le délai de prise de rendez-vous a été ramené à 60 jours.



## ÉTAT CIVIL

### La responsabilité pour les 8 communes déléguées

La mission État civil comprend, conformément au Code civil l'enregistrement des actes et tenue des registres (naissances, mariages, pacs, décès, reconnaissances, parrainages civils...), le funéraire et la délivrance de copies d'actes. Chaque mairie déléguée gère son état-civil et possède, à ce titre, ses propres registres mais la mission est encadrée et centralisée par la responsable.

 <b>100</b> avis de naissance	 <b>43</b> mariages	 <b>28</b> PACS	<b>171</b> déclarations de décès
---	--	--	--

### En 2023, l'ouverture des flux Comedec pour toutes les communes

Le service État civil a été formé le 3 octobre pour l'ouverture des flux sept jours plus tard. Comedec permet, pour les mairies, de simplifier la vérification des données d'état civil, de réduire le nombre de demandes en multi-canal et de supprimer la mise sous pli des réponses ainsi que les frais d'affranchissements associés. Pour les usagers, ce déploiement simplifie et accélère également les démarches : plus besoin de demander une copie de son acte de naissance à sa mairie de naissance lorsque celle-ci est aussi reliée à Comedec.



## RECENSEMENT

La Direction proximité coordonne et gère les recensements selon les directives de l'Insee.

### 158 recensements citoyens en 2023

Obligatoire pour tous les jeunes français âgés de 16 ans, le recensement citoyen est géré au guichet d'accueil dans les huit communes déléguées. Cette démarche permet en outre à l'administration de convoquer le jeune à la journée défense et citoyenneté. Les données sont adressées par la mairie au ministère des armées tous les trimestres.

En 2023, 158 jeunes douessins ont été recensés, contre 142 en 2022.

### Les mêmes agents recenseurs en 2023 et 2024

Depuis 2019, la commune de Doué-en-Anjou est recensée chaque année sur la base d'un échantillon de 8% de la population. La commune, sous la supervision de l'Insee, nomme un coordonnateur communal qui recrute trois agents recenseurs chargés de collecter les données d'un secteur préalablement défini avec l'Insee. Les données liées aux habitations sur la carte communale sont mises à jour par un agent nommé coordonnateur RIL (Répertoire des Immeubles Localisés) également formé par l'Insee. Cette mission est réalisée par la Direction du développement et la Direction des services techniques.

La collecte des données a eu lieu du 19 janvier au 25 février 2023. Elle s'est très bien déroulée et a nécessité peu d'interventions sur le terrain de la part du coordonnateur communal. Les trois agents ont souhaité renouveler leur mission en 2024.



## ÉLECTIONS

La mission comprend, selon les directives gouvernementales relayées par les services préfectoraux, l'organisation des scrutins et le tirage au sort pour les jurés d'assises tous les ans.

### › Une année sans scrutin direct

Le seul scrutin national de cette année, les sénatoriales, est une élection au suffrage universel indirect puisque les sénateurs sont élus par un collège de grands électeurs dont 90% sont des conseillers municipaux. L'organisation de ce scrutin a été gérée par la Direction générale.

En juillet, le service a procédé au tirage au sort des jurés d'assises.

### › En 2024, les Européennes



Le dimanche 9 juin 2024, le service organisera les élections européennes selon les directives fixées par le ministère de l'Intérieur. Les bureaux de vote seront maintenus tels que modifiés en 2022.



## CIMETIÈRES

### › La gestion de onze cimetières

La Direction proximité gère, pour la partie administrative, les onze cimetières communaux en lien direct avec la Direction des services techniques. Chaque mairie déléguée renseigne directement les familles et est en mesure de vendre des concessions.

 <b>81</b> concessions	<b>154</b> autorisations de travaux 
	<b>140</b> inhumations

Ont été réalisés par le service en 2023 : la mise à jour du règlement des cimetières, mis en application à partir de juin, la mise à jour de dossiers individuels (abandons, reprises, ventes et renouvellement de concessions...), contrôle et coordination des interventions sur les cimetières, reprise de concessions sur les cimetières de Saint-Denis, Soulangier, les Verchers-sur-Layon et Meigné. Le bâti (portails, murs d'enceinte...) a également été recensé afin d'en planifier le suivi et l'entretien avec la Direction des services techniques.

### › Un nouvel outil pour 2024

L'intégration des données sur le logiciel JVS Cimetières sera poursuivie, tout comme la planification pluriannuelle des travaux dans les cimetières suite aux différentes procédures de reprise des concessions abandonnées. Un nouvel outil a été demandé. Au cimetière Saint-Denis, l'installation d'un colombarium est prévu.



# Direction des services techniques

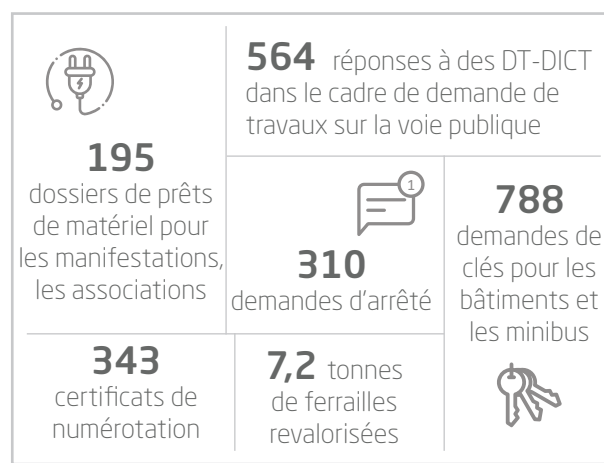
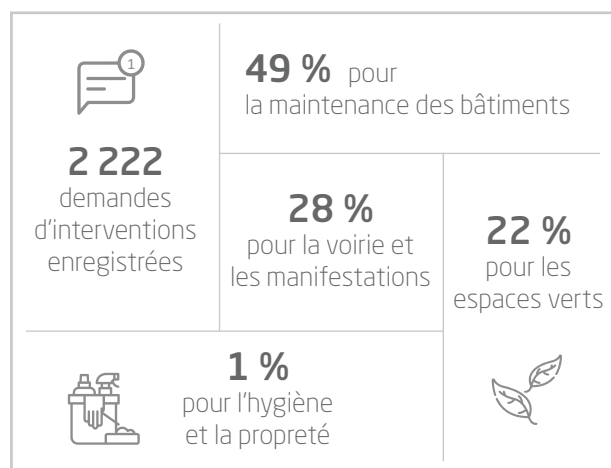
La Direction des services techniques conduit les projets d'investissements municipaux en phase de réalisation des projets municipaux. Elle a également en charge les espaces publics (voirie et espaces verts), la maintenance du patrimoine bâti ainsi que la propreté et l'hygiène des bâtiments.

## CELLULE DE GESTION

### › +40% de demandes d'intervention

La cellule de gestion des services techniques assure principalement des missions administratives et comptables pour les services techniques, l'ingénierie bâtiment, le Système d'information géographique (SIG) et la gestion du parc automobiles et matériels.

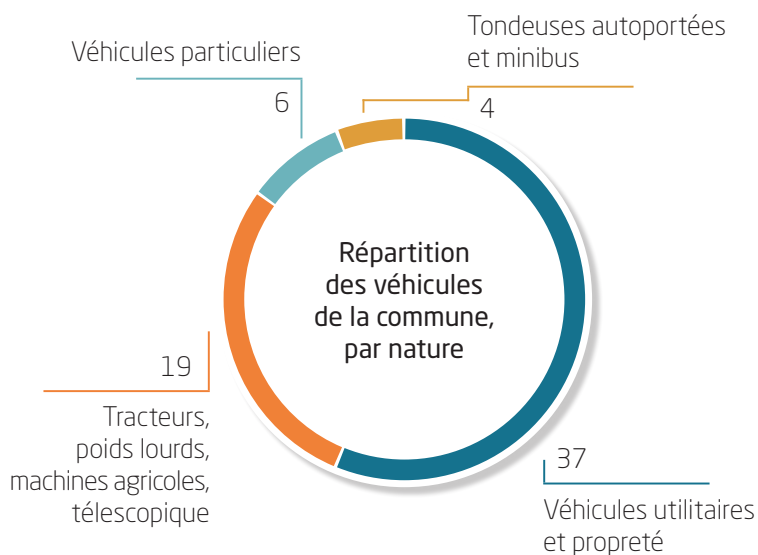
À l'aide de ses outils de gestion technique (Atal), elle oriente les demandes des administrés ainsi que celles des autres directions de la commune vers les responsables de service.



### › Une flotte de 66 véhicules

Le parc automobile de la collectivité est composé de 66 véhicules et matériels roulants (223 300 km parcourus en 2023) dont une part croissante de véhicules électriques avec huit véhicules. L'atelier gère également le matériel à moteur thermique ou électrique des services soit 200 machines à entretenir et réparer.



La collectivité développe sa flotte électrique dans le cadre de l'obligation de verdissement du parc automobile imposé par le code de l'environnement. En 2023, deux véhicules électriques ont été achetés : un mini-camion benne « Goupil » pour le service des espaces verts basé sur le site des Arènes et un Peugeot 2008 pour la police municipale. L'absence d'offres adaptées pour les engins professionnels type poids lourds, tracteurs, etc. constitue toutefois une difficulté.



## ESPACES PUBLICS

Le secteur espaces publics se compose des services espaces verts et voirie manifestations, dans une démarche commune d'entretien, d'embellissement du cadre de vie et d'écogestion des espaces.

## ESPACES VERTS

 <b>246 000 €</b> de budget annuel de fonctionnement	<b>3 734</b> arbres référencés sur la commune déléguée de Doué-la-Fontaine 
	<b>63</b> hectares d'espaces verts

### 124 arbres plantés en 2023

- Au lotissement des Murailles à Doué-la-Fontaine, des arbustes ont été plantés et un engazonnement a été réalisé afin de faciliter la visibilité sur la voie routière.
- Le rond-point dit d'Intermarché sur la route de Saumur a accueilli la plantation de trois arbres à floraison printanière et estivale.
- Sept arbres, des arbustes et 1 000 bulbes à floraison printanière ont été plantés sur les deux ronds-points de Montfort.
- Le bassin a été supprimé place Théophile Vénard à Doué-la-Fontaine afin de revégétaliser cet espace avec du gazon et des bulbes récupérés des massifs de fleurs de l'an dernier.
- L'entrée du parking de la salle Drann à Doué-la-Fontaine a été aménagée et le talus à l'arrière de la salle a accueilli une plantation d'arbres.

En 2023, la plantation de certains arbres a été réalisée par un groupe scolaire d'une formation pour adulte du lycée Edgar-Pisani à Montreuil-Bellay. Les élèves sont restés une journée entière avec certains agents du service Espaces verts pour apprendre les techniques de plantations et de tuteurage.

### ZOOM SUR ...

#### 99 arbres plantés pour l'opération « Une naissance, un arbre » à la Coulée verte

Les 99 petits douessins nés en 2022 se sont vus attribuer un arbre et un certificat de parrainage le 16 décembre dernier, dans le cadre du projet « Une naissance, un arbre » proposée par la Région Pays de la Loire afin de favoriser la biodiversité et la préservation de l'environnement. 69 arbres ont été plantés le long de la Coulée verte pour Doué-la-Fontaine, 8 à Concourson-sur-Layon ainsi qu'à Saint-Georges-sur-Layon, 6 à Brigné, 4 à Forges, 3 aux Verchers-sur-Layon et 1 à Meigné, rassemblant 17 essences d'arbres différentes (chêne, érable, poirier, frêne, châtaignier...).

### Fleurissement estival : un jardin éphémère place des fontaines

Tous les ans, le service Espaces verts choisit une thématique pour le fleurissement estival qu'elle décline sur des espaces structurants de la collectivité. Un budget de 7 000 € y est dédié. Le thème de la rose a été choisi en 2023. Le fleurissement était de couleur rose, pourpre, bleu et blanc avec l'installation d'une rose en fer forgé devant la mairie. Cette année certains massifs ont été arrosés avec des ollas (pots en terre cuite) pour diffuser l'eau au niveau de leur racine et économiser ainsi l'apport en eau en période de canicule.

Le service a également installé un jardin éphémère avec structure en bambou sur la place des fontaines pendant toute la durée de l'été.



## ZOOM SUR ...

### le renouvellement du label Trois fleurs des Villes et villages fleuris

Cette année la commune de Doué-en-Anjou devait renouveler le label du comité national Villes et villages fleuris. Le passage du jury s'est déroulé le 12 juin 2023 et après délibération du jury la commune de Doué-en-Anjou conserve ses 3 fleurs. Une récompense qui valorise le travail du service, les efforts menés par la commune et le travail dans l'adaptation de ses pratiques environnementales notamment : gestion raisonnée et différenciée des espaces, zéro phyto, limitation des déchets, sensibilisation des publics...

## Des projets renforcés avec les services municipaux et les associations

### La récolte du houblon avec l'ESAT Jardin des plantes, repérée par la Croix-Rouge

Les agents de la commune entretiennent et cultivent le houblon planté en 2019 au Mystère des Faluns, puis se chargent de la récolte au mois de septembre. Les ouvriers de l'ESAT (établissement et service d'aide par le travail) s'occupent ensuite de l'émondage pour la préparation du brassage, réalisé par la brasserie locale des fontaines. Une bière 100% douessine est ainsi produite chaque année. En 2023, le projet a retenu l'attention de la Croix-Rouge (financier de l'ESAT) qui a diffusé un court film le présentant lors de son assemblée générale nationale.



DÉCOUVREZ EN VIDÉO  
DU HOUBLON À LA BIÈRE



## Des cabanes en osier vivant pour l'école du dehors

La commune soutient le projet pédagogique innovant de l'école du dehors mis en place par deux enseignantes de l'école publique de Soulanges. Elles y expérimentent, avec leurs classes, l'enseignement en extérieur dans le terrain de l'accueil périscolaire. Le service espaces verts a été sollicité pour accompagner ce projet en y apportant son expertise. En 2023, le service y a installé des cabanes en osier vivant, fabriquées grâce au surplus d'osier servant à attacher les rosiers. Les enfants ont ainsi pu observer la pousse à chaque fréquentation et prendre soin directement de leurs cabanes. D'autres cabanes ont été installées à l'école Saint-Exupéry.

## La végétalisation des cours d'école

Également sollicité par le service éducation, le service espaces verts a installé un coin calme fait de rondins de bois débités dans des grumes récupérées sur la commune et de copeaux. Les enfants se sont rapidement appropriés l'espace.

## Perspectives 2024

Parmi les projets pour 2024, le service réfléchit au déploiement de nouvelles parcelles en éco-pâturage, ainsi que des plantations d'arbres pour désimperméabiliser certains axes stratégiques. Le fleurissement estival prendra le thème très actuel des Jeux olympiques, avec une réflexion sur des aménagements aquatiques sur le bassin des fontaines.





## VOIRIE MANIFESTATIONS

La commune possède un patrimoine de voies conséquent :

- 358 km de voies revêtues
- 220 km de chemins empierrés
- 91 km de chemins en terre.

Indispensable à un cadre de vie de qualité, l'entretien des voiries communales et des chemins ruraux nécessite des investissements et des travaux d'aménagements réguliers.

### › 600 000 € d'investissements réalisés

Cinq campagnes d'interventions thématiques ont été menées sur l'année 2023.

Une campagne de rénovation lourde des voiries avec traitement du sol en place a été menée pour 290 000 € sur :

- La route de la gare à Saint-Georges-sur-Layon ;
- La rue des moulins à Brigné ;
- La rue de la Duraudière à Doué-la-Fontaine.

7 700m<sup>2</sup> d'enrobé à froid et 830m<sup>2</sup> d'enduit monocouche ont été déployés pour un montant total de 120 000 € à :

- La route de la fosse, la route du buisson, le chemin des Rouères à Forges ;
- Le chemin de tire-mouche à Meigné ;
- Le chemin des fontaines à Concourson-sur-Layon (dont l'entretien sera complété sur 50 ml en 2024).

40 000 € ont été investis pour des réparations ponctuelles en enrobé projeté :

- Chemin des grésillons, route des mines et rue de Chatelaisson à Saint-Georges-sur-Layon ;
- Rue Saint-Aignan et impasse du clos Saint-Jean à Brigné ;
- Rue des tilleuls, rue des prés, rue des lilas et route du clos Maitreau à Doué-la-Fontaine ;
- Rue Chenevotière à Forges ;
- Rue des fontaines et rue du plan d'eau aux Verchers-sur-Layon.

Une campagne de débarnage (remise en état des bords de route) de 3 260 ml et de curage des fossés (2 630 ml) a été conduite pour 26 000 € sur :

- La route des coteaux aux Verchers-sur-Layon ;
- La rue de la mairie et la rue Chenevotière à Forges ;

- Le chemin de la noue, le chemin entre la rue principale et la rue de la guichardière à Meigné. Certaines interventions seront à compléter en 2024.

Enfin, une commande de travaux pour reprise de trottoirs et gestion des eaux pluviales a été engagée pour 34 000 € en 2023 et réalisée en janvier 2024 à Brigné (impasse du clos Saint-Jean et rue Saint-Jean) et aux Verchers-sur-Layon (square des tilleuls).

Trois séries d'interventions ciblées de réfection de voirie ont également été menées :

- Aux Verchers-sur-Layon, l'allée Matisse, le chemin du château d'eau au lieu-dit Savonnière et l'entrée du stade des trois rivières pour un montant de 46 000 € ;
- A Doué-la-Fontaine, sur l'impasse des marronniers, l'entrée du centre de loisirs de Soulangier et la rue du portail pour 15 000 € ;
- A Forges, l'allée de la Marminière pour 13 000 €.

### ZOOM SUR ...

#### la requalification de la route de Montreuil

La première phase d'aménagement de cette artère marquant l'entrée sud-est de la commune a été lancée en septembre 2023. Cette première tranche concerne la réalisation d'une chaussée à circulation douce (chaucidou) entre la place du champ de foire et la rue de Douces.

Projet phare des prochaines années, la requalification de la route de Montreuil a pour objectif de sécuriser les déplacements des usagers quels qu'ils soient, de répondre aux besoins de stationnement, de repenser l'esthétique de la rue et d'y intégrer de nouvelles pratiques de déplacement. Les travaux sont prévus en quatre phases, une par an d'ici à 2026, pour un budget estimé de quatre millions d'euros (y compris travaux préalables sur les réseaux). La commune est accompagnée sur ce dossier par le cabinet Urba Terra qui en assure la maîtrise d'œuvre.



## 1 300 heures en support aux manifestations

Le service voirie intervient en support des manifestations communales et associatives : prêt de matériel, installation, gestion de l'espace public... 1 354 heures ont été enregistrées par les agents sur cette compétence.

Des travaux d'aménagement ont également été réalisés en interne :

- Le terrassement pour l'installation des aires de jeux de Brigné, Meigné, Forges et Doué-la-Fontaine ;
- La pose de mobilier urbain en plastique recyclé : barrières aux Perrières, parking de la rue des Lilas...
- La pose d'équipements à vocation sportive : buts de foot aux Verchers-sur-Layon, table de teqball aux Murailles à Doué-la-Fontaine (début 2024).

Les interventions pour le fauchage et la taille des haies au lamier a été mené dans le respect des réglementations environnementales et le respect de la saisonnalité.



## Perspectives 2024

En 2024, le service continuera d'accompagner le chantier de la route de Montreuil. La mise en œuvre d'un nouveau logiciel de voirie fin octobre 2023 va permettre d'actualiser le plan pluriannuel des travaux d'entretien. Des interventions seront également prévues de manière prioritaire sur les chemins ruraux.



## BÂTIMENTS

### MAINTENANCE DES BÂTIMENTS

Le service maintenance des bâtiments a en charge la gestion patrimoniale du bâti communal, la participation à la réalisation d'études et de conception, la gestion de la maintenance préventive et curative des bâtiments ainsi que la programmation, organisation et coordination de l'exécution des travaux.

En 2023, les travaux ont été effectués par les 7 agents du service ainsi qu'un renfort saisonnier à temps plein pendant quatre mois, de juin à septembre.

### Grands projets

Les projets sont priorisés sur les améliorations énergétiques, les mises en conformité liées à la sécurité, la mise en accessibilité PMR et le confort d'usage.

Deux projets majeurs ont été suivis en 2023 et seront déployés en 2024 :

- **La rénovation de la mairie centrale** dont la maîtrise d'œuvre est confiée au cabinet Camille Vanier en équipe avec CISA. Les travaux de rénovation énergétique (isolation, changement des menuiseries extérieures, confort acoustique) et de mise en accessibilité débiteront à l'été en 2024 pour une durée de 18 mois.
- **La réhabilitation complète de l'école de Douces.** Fin 2023 le cabinet CUB a été retenu et conduira en 2024 les études de maîtrise d'œuvre pour des travaux qui débiteront en 2025 pour un montant de 1,6 million d'euros.

### Les travaux de maintenance

#### Patrimoine, tourisme et loisirs

- Réfection des loges de l'amphithéâtre des Arènes : électricité, chauffage, plomberie, sanitaires, peinture pour 9 000 €.
- Aménagement de l'éclairage extérieur, de la borne électrique et eau du terrain de loisirs de Brigné pour 11 000 €.
- Aménagement de la cuisine (installation d'un équipement évier, fourneau électrique et lave-vaisselle) et nouvelle peinture pour la salle des fêtes de Brigné pour 13 000 €.
- Construction de nouveaux piliers pour le cimetière Saint-Denis pour 11 000 €.
- Fabrication et pose de boîtes à livres à Brigné pour 7 000 €.

- Divers travaux avant ouverture des campings pour 14 000 €.
- Divers travaux avant ouverture pour le Mystère des Faluns et le centre d'hébergement des Perrières pour 7 000 €.
- Travaux de peinture à la suite des travaux dans le local de stockage derrière le bar de la salle des Arènes pour 3 000 €.

#### Sport

- Remplacement de l'éclairage de l'aire sportive de la salle Chatenay pour 32 000 €.
- Réfection des peintures des façades du bâtiment du RCD force pour 11 000 €.

#### Services communaux

- Travaux de réaménagement des services techniques pour 26 000 €.

#### Education, enfance, jeunesse

- Remplacement des radiateurs électriques et du gestionnaire d'énergie et d'éclairage de la cantine de Saint-Georges pour 4 000 €.
- Installation d'un self au restaurant scolaire de Saint-Exupéry pour 4 000 €.
- Réalisation de la première tranche d'agencement de la cantine de Concourson-sur-Layon (électricité et plomberie) pour un montant de 2 000 €.

### › Perspectives 2024

Outre le suivi des travaux prévus dans le plan pluriannuel des travaux de maintenance, le service suivra la mise en œuvre des travaux en mairie centrale et le lancement de la réhabilitation de l'école de Douces. 2024 verra également le lancement d'études sur trois projets : création d'un bâtiment pour les archives et un vestiaire aux services techniques, étude d'une extension des locaux techniques au théâtre, étude de la remise en état clos-couvert de la salle des fêtes de Concourson. La collectivité engage également un audit de tous les systèmes de chauffage afin de prioriser les futures interventions sur les sites les plus énergivores.



## HYGIÈNE ET PROPRETÉ

### › Une importante variété des missions

Constitué de 16 agents, le service hygiène et propreté a pour missions principales :

- l'entretien ménage des locaux communaux au quotidien ;
- le service hôtellerie pour le centre d'hébergement des Perrières ;
- le service du midi dans les restaurants scolaires ;
- l'état des lieux pour les locations de salle.

Ses missions secondaires comprennent :

- l'entretien ménage et le service pour les différentes manifestations de la commune ou de ses partenaires : Journées de la rose, Festival d'Anjou, repas des aînés... ;
- le service cocktail pour les différentes cérémonies (vœux du maire, 8 mai, 11 novembre, balcons fleuris...);
- la billetterie au théâtre ;
- la visite des Arènes et des Perrières aux particuliers ou entreprises avant location ;
- les grands ménages des écoles et des campings avant ouverture et après fermeture.

### › Des prestations externalisées

Certaines demandes sont externalisées pour permettre de mener à bien les différentes missions du service, à savoir :

- le nettoyage des salles de sport Drann et Chatenay ;
- le grand ménage deux fois par an à la salle Gouraud ;
- l'entretien ménage quotidien aux campings en saison ;
- l'entretien ménage au Mystère des Faluns, les week-ends ;
- l'entretien ménage quotidien de la Maison de santé pluridisciplinaire ;
- l'entretien ménage des sanitaires publics de Doué-la-Fontaine ;
- le nettoyage vitrerie une fois par an dans les écoles, cantines et locaux administratifs ;
- certaines prestations ponctuelles (manifestations, travaux...).

# Direction de l'éducation et de l'action sociale

La Direction de l'éducation et de l'action sociale regroupe les services éducation enfance jeunesse, petite enfance et action sociale de la commune. Deux outils de coordination fixent les objectifs et le cadre des actions de ces services : la politique éducative locale et la politique sociale et des aînés.

## ZOOM SUR ...

### la politique éducative locale (PEL)

Elaborée en 2022, la politique éducative locale de la commune s'inscrit dans une durée de 4 ans, de septembre 2022 à juin 2026, dans la continuité du mandat électoral. Elle cible les enfants de 0 à 18 ans de Doué-en-Anjou et leurs familles à travers des actions éducatives au sens large sur les différents temps : petite enfance, temps scolaire, périscolaire, extrascolaire. Son objectif : proposer à chaque enfant et jeune un parcours éducatif cohérent et de qualité sur le territoire.

Quatre enjeux prioritaires ont été définis :

- Garantir le bien-être et l'épanouissement de l'enfant/du jeune dans la société et l'environnement local ;
- Améliorer la réussite de l'enfant/du jeune et préparer son entrée dans la vie adulte ;
- Soutenir les parents dans leur rôle ;
- Garantir l'accès aux droits et l'égalité des chances pour tous.

Elaborée en collaboration avec tous les acteurs du territoire relatifs à l'enfance et à la jeunesse, la PEL sert également de référence aux contrats passés entre la collectivité et ses partenaires, en particulier l'Etat, la CAF, et les associations du territoire (Centre socio-culturel).



## PETITE ENFANCE

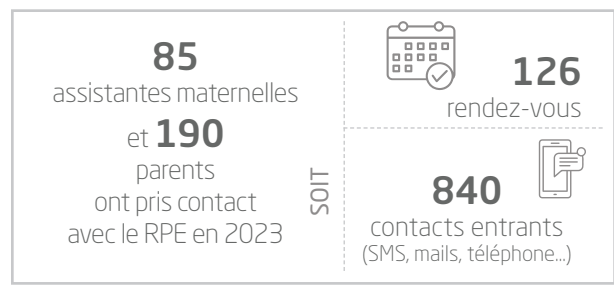
Doué en Anjou compte deux services dédiés à la Petite Enfance : le Multi-Accueil et le Relais petite enfance. Ils sont regroupés au sein de la Maison de la petite enfance et de la famille (MPEF).





## RELAIS PETITE ENFANCE

Lieu d'information, d'orientation et d'accès aux droits pour les parents, les professionnels de l'accueil individuel et les candidates à l'agrément, le Relais petite enfance couvre le territoire de Doué-en-Anjou ainsi que les communes de Tuffalun, Louresse-Rochemenier et Denezé-sous-Doué. Au total, cela représente 80 assistantes maternelles, dont plus des deux tiers exercent sur Doué-la-Fontaine.

Le service bénéficie des aides de la CAF qui s'évaluent entre 70 à 80 % du budget global. Le reste est financé par la commune de Doué-en-Anjou et les communes bénéficiant de la prestation de service.

### Des ateliers diversifiés et très appréciés



 <b>19</b> ateliers d'éveil culturel et artistique (éveil musical, conteuse d'histoire, spectacle au théâtre...)	<b>159</b> ateliers réalisés	
	<b>28</b> ateliers d'éveil moteur et sensoriel (motricité, Snozelen, relaxation)	<b>5</b> ateliers d'éveil nature (balades contées dans le parc de la roseraie Foullon, visite de chèvrerie)
 <b>12</b> ateliers parents/enfants le samedi		
 <b>217</b> enfants, 43 assistantes maternelles et 56 parents y ont participé		

Ces ateliers appréciés par les familles, verront néanmoins, leurs critères d'accueil réajustés à compter de janvier 2024, pour des raisons liées aux effectifs, et afin d'être au plus près des missions d'accompagnement à la professionnalisation définies par la CAF.

### En 2024, de nouveaux ateliers autour du bien-être du tout-petit

Le RPE proposera en 2024 de nouveaux ateliers à destination des assistantes maternelles et/ou des parents autour du bien-être du tout-petit : réflexologie plantaire pédiatrique, massage bébé, langue des signes, portage...

Plusieurs projets seront mutualisés avec le Multi-Accueil. Ainsi, six séances avec une psychomotricienne sont prévues le samedi de janvier à juin dans le cadre des actions parentalité. Cet accompagnement va permettre aux familles de comprendre l'importance de la motricité libre, faire évoluer les pratiques familiales et accompagner le repérage des difficultés de développement.



## MULTI-ACCUEIL

Lieu d'accueil et d'éducation permettant l'épanouissement des jeunes enfants dans un cadre assurant leur sécurité affective et physique, le Multi-Accueil accompagne les parents dans leur rôle, dans un climat d'écoute, de respect et de bienveillance.

La structure a une capacité de 20 places, réparties en accueil régulier et occasionnel, ce qui permet d'adapter les contrats d'accueil aux besoins spécifiques de chaque famille. La commission d'admission statue sur les demandes de pré-inscription en accueil régulier et se réunit en moyenne trois fois dans l'année. Pour l'année 2023, elle a reçu 23 demandes et a accordé 7 places.

<b>25</b> nouvelles inscriptions dont 1 enfant porteur de handicap	<b>60</b> familles ont utilisé ce service 68% habitent Doué-la-Fontaine et 32% les communes déléguées	
	<b>15</b> familles suivies en PMI (protection médicale infantile)	<b>78,4 %</b> de taux d'occupation moyen

### De nombreux temps forts

Des rendez-vous d'éveil, d'apprentissage et de découverte sont proposés tout au long de l'année par le Multi-Accueil : éveil musical, séances de psychomotricité, animations avec la médiathèque... Des temps forts désormais bien identifiés scandent également l'année : le carnaval, la semaine de la petite enfance réalisée conjointement avec le RPE, la fête de l'été, la semaine du goût, le spectacle de Noël...

Le Multi-Accueil est aussi un lieu de formation qui a accueilli 7 stagiaires pendant l'année.

### En 2024, préparer l'entrée à l'école

Outre la mutualisation de projets avec le RPE notamment autour de l'accompagnement à la parentalité, la question de l'entrée à l'école sera abordée au cours d'un temps d'information et d'échange avec les parents afin de les rassurer et de préparer au mieux ce passage.

## ÉDUCATION - ENFANCE JEUNESSE

Le secteur éducation coordonne les temps scolaires, périscolaires, la restauration collective et le sport pour les élèves de Doué-en-Anjou. Au travers des différents dispositifs, le service enfance jeunesse structure une offre de découverte et d'épanouissement pour les enfants et les jeunes du territoire.

### ÉDUCATION

Le secteur éducation assure quatre missions principales :

- L'accueil et l'information des familles pour les inscriptions scolaires, périscolaires, la restauration, la facturation ;
- L'organisation et la gestion des équipes éducatives intervenant au quotidien dans les écoles, accueils périscolaires et restaurants ;
- Le lien avec toutes les instances éducatives ;
- La déclinaison de la Politique éducative locale.

L'équipe du service se compose de :

- 3 responsables de service ;
- 8 ATSEM ;
- 4 référents de sites périscolaires ;
- 26 agents interviennent sur les temps périscolaires ;
- 13 agents de restauration ;
- Un éducateur sportif mis à la disposition des enseignants des écoles pour assurer la pratique sportive pour les élèves du CP au CM2.

	<b>544</b> élèves scolarisés en écoles publiques	
<b>904</b> élèves scolarisés à Doué-en-Anjou	<b>3 175</b> mails traités	
<b>1 506</b> appels téléphoniques		soit <b>19</b> appels ou mails traités par jour ouvré
	<b>352</b> personnes accueillies	

### ● LES TEMPS SCOLAIRES

En 2023, un livret d'accueil aux familles, rassemblant des informations sur l'ensemble des services communaux à destination des parents d'enfants scolarisés, a été élaboré pour faciliter les démarches.

L'aménagement des salles de classes s'est poursuivi: installation de nouvelles assises de type « classes flexibles », remplacement de mobiliers anciens.

Afin de répondre au mieux aux besoins des enfants, tous les agents des services éducation, enfance jeunesse et petite enfance ont suivi le parcours de sensibilisation aux troubles du spectre autistique, proposé par l'association douessine Le Grand Bleu.

#### ZOOM SUR ...

##### l'aménagement de la cour de l'école Saint-Exupéry- Petit Prince

Le service espaces verts a installé un coin calme, fait de rondins débités dans des grumes récupérées sur la commune. Le sol a été recouvert de copeaux, afin de permettre la valorisation des déchets verts. Les enfants se sont rapidement appropriés l'espace. Ce projet s'inscrit dans la volonté de végétaliser et de proposer des nouveaux espaces pour tous dans les cours d'école.

### ○ En 2024, travailler sur la réhabilitation de l'école de Douces

L'école de Douces fera l'objet d'une réhabilitation complète. 2024 sera l'année de finalisation de la conception du projet. Un partenariat avec le lycée Edgard Pisani de Montreuil-Bellay est envisagé pour associer deux classes de BAC PRO, en section « Aménagement paysager », à l'élaboration de projets de végétalisation des cours d'école de Concourson et Soulangier.



## ZOOM SUR ...

### l'éveil sportif et l'éveil artistique

Les ateliers d'éveil multisports ont été proposés le mercredi matin aux enfants de 4 à 6 ans. 69 enfants ont bénéficié de cette activité en 2023. Un éveil artistique et culturel est désormais également proposé le samedi matin et coordonné par le service enfance jeunesse.

## ● LES TEMPS PÉRISCOLAIRES

Le service des temps périscolaires organise et gère :

- L'accueil périscolaire du matin et du soir pour chacune des quatre écoles publiques ;
- L'encadrement de la pause méridienne dans 6 écoles du territoire ;
- Les temps de transition des enfants : goûter collectif et études surveillées dans les écoles publiques.

Fréquentation moyenne par jour :

<b>103</b> enfants en accueil périscolaire du matin	<b>1 élève sur 5</b> fréquente régulièrement l'accueil périscolaire
<b>111</b> enfants en accueil périscolaire du soir	

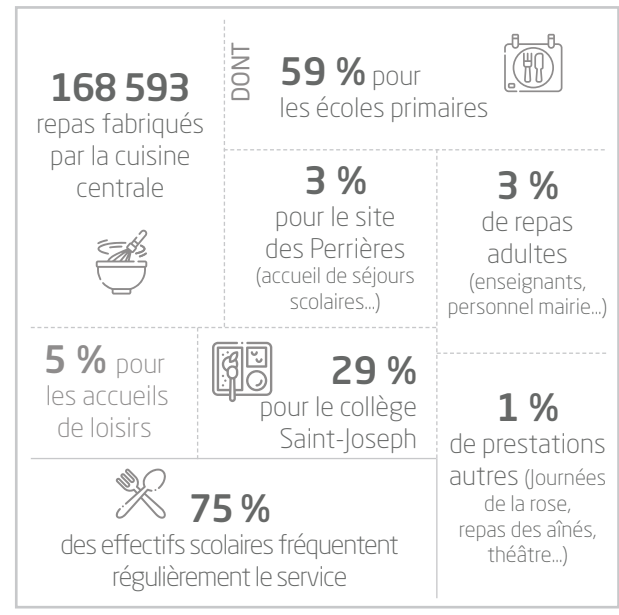
## › Une offre d'animations et activités de plus en plus variée

Les animations Anim'Ton'Midi proposées en lien avec le service enfance jeunesse permettent aux enfants qui restent déjeuner de profiter d'activités variées. Des intervenants extérieurs sont venus renforcer la diversité des activités proposées ex : le Cirque avec la compagnie Lynx, des activités sportives avec le CAPS. De même, une semaine de sensibilisation aux handisports en avril proposée par la référente Enfance jeunesse a été très appréciée.

Les accueils périscolaires ont bénéficié de l'acquisition de nouveau jeux de société et une convention a été signée avec le Centre socio-culturel pour la mise à disposition de malles « Ludothèque ».

## ● LA RESTAURATION COLLECTIVE

Le service de restauration collective (cuisine centrale et restaurants satellites) décline une restauration respectueusement de l'environnement et favorise le plaisir dans l'assiette des enfants.



## › Maintenir un service qualitatif

La restauration collective a maintenu un service qualitatif, dans le respect du développement durable et de la loi Egalim. Ainsi, les produits issus de l'agriculture biologique et produits labélisés représentent 26 % des denrées alimentaires.

Dans un souci de rendre les enfants plus autonomes sur le temps du déjeuner, un système apparenté à un self a été mis en place à l'école saint Exupéry-Petit Prince. Il comporte un point chaud et un point froid où les enfants dès le CP peuvent se servir, encadrés et accompagnés par un adulte.

## ZOOM SUR ...

### la semaine du goût

Elle s'est déroulée du 16 au 22 octobre 2023 sur la thématique de la découverte des continents au regard de l'actualité (Jeux Olympiques). À noter que cette action a concerné l'ensemble de la Direction.

## ENFANCE JEUNESSE

Le service enfance jeunesse coordonne et met en œuvre les politiques éducatives, communale et supra-communale, déclinées en différents dispositifs et projets. Il est notamment en charge de :

- Mettre en œuvre les actions de la Politique éducative locale (PEL) 2022-2026 et de la Convention territoriale globale (CTG) 2021-2024 ;
- Animer le Conseil jeunes ;
- Programmer et coordonner l'offre éducative proposée sur le temps extra-scolaire (ateliers CEL, tickets sport) et sur le temps de la pause méridienne (animations, dispositif « lire et faire lire »).

### La mise en œuvre de la Politique éducative locale

De nouvelles actions ont été mises en œuvre en 2023 dans le cadre de la Politique éducative locale votée en septembre 2022 :

- L'opération « Savoir rouler à vélo », qui permet aux enfants de bénéficier des apprentissages nécessaires à une réelle autonomie à vélo pour l'entrée au collège, a été expérimentée à l'école des Verchers ;
- Plusieurs ateliers ont été expérimentés pour la mise en place de l'éveil artistique et culturel pour les 4/6 ans (voir page 35)
- Les soirées parent/enfant, toujours appréciées par leur diversité et leur capacité à créer du lien social, ont été reconduites.

Dans le cadre de la CTG, trois groupes de travail ont été lancés au cours de l'année : Jeunesse, Mobilité et Parentalité.



DÉCOUVREZ EN VIDÉO  
« SAVOIR ROULER À VÉLO »  
AVEC LES ÉLÈVES DES VERCHERS



### Un nouveau Conseil Jeunes investi

Le nouveau Conseil Jeunes pour la mandature 2023-2024 a été officiellement investi le 27 janvier 2023 et affiche un premier bilan très positif.

**La commission Entraide** a organisé au profit de l'association SOLEIL AFELT, dans le cadre de « septembre en or » (mois des cancers de l'enfant), une course solidaire dans quatre écoles. L'école du Sacré-Cœur ayant déjà prévu un évènement similaire, les conseillers jeunes ont proposé une vente solidaire. Ces actions ont permis aux familles et enfants de se retrouver autour d'une même cause et de récolter 1 275 €.

**La commission Environnement** s'est mobilisée pour sensibiliser les habitants aux tris des déchets grâce à Kyrielle et leur visite à l'usine de Lasse. Par la suite, ils ont mis en place une randonnée citoyenne de ramassage des déchets à Concourson-sur-Layon le samedi 23 septembre avec des jeux ludiques sur les déchets.

**La commission Animation / Loisirs** a participé à différents évènements de la commune pour dynamiser la vie locale en proposant à chaque fois des animations spécifiques : Sport en fête le 24 juin (défis familles), Nappe et paniers le 6 juillet (préparation d'un cocktail sans alcool), marché de Noël les 2 et 3 décembre (animation maquillage).

Le Conseil jeunes était présent également à la cérémonie du 11 novembre avec l'association des anciens combattants de Doué-la-Fontaine – Fédération André Maginot. Ils se sont rendus au monument aux morts et ont fait la lecture d'un texte.





## 450 enfants aux ateliers CEL

Cette offre de loisirs éducatifs gratuite, proposée aux enfants de 6 à 11 ans aux vacances scolaires d'automne, hiver et printemps, rencontre toujours un vif succès. Des ateliers sont organisés dans chaque commune déléguée.

<b>155</b> ateliers proposés	<b>450</b> enfants ont participé	
	<b>8</b> agents communaux mobilisés	<b>20</b> prestataires extérieurs sollicités

Quelques tendances à noter pour cette année :

- La fréquentation des enfants âgés de 10-11 ans a augmenté de 35% par rapport à 2022 ;
- Les liens se sont renforcés avec les associations culturelles et sportives de Doué-en-Anjou pour diversifier les ateliers ;
- Plusieurs innovations ont été proposées dans les ateliers : un Lego Challenge Educabot sur la ville de demain, un atelier en partenariat avec Radio Doué pour effectuer un micro-trottoir sur le marché à la rencontre des commerçants et des habitants, la construction d'un robot solaire, un atelier dodgeball (sport collectif type « balle aux prisonniers »), ...

## Une semaine supplémentaire pour les tickets sports

Ce dispositif de découverte sportive gratuite, proposé à la journée durant le mois de juillet animé par l'éducateur sportif de la commune a continué à évoluer avec une semaine d'activités supplémentaire fin août animée par des intervenants extérieurs : club d'athlétisme du pays saumurois et Doué Anjou Cyclisme. Le bilan s'est avéré très positif. Une demande plus forte des enfants de CE2 et une baisse de celle des enfants scolarisés en 5<sup>e</sup> s'observe.

	<b>124</b> pré-inscriptions enregistrées contre 105 en 2022	
	<b>266</b> demandes contre 237 en 2022	<b>43</b> filles parmi les préinscrits, pour 81 garçons

Le dispositif « Lire et faire lire » continue avec cette année des lectures contées et en musique autour de la lumière dans la nuit et des formes et couleurs, en octobre lors des ateliers du RPE et le samedi pour les familles. Cela représente 175 enfants auxquels les bénévoles insufflent l'envie de lire des livres et de découvrir de nouveaux univers.

## En 2024, poursuivre le déploiement des nouvelles politiques

Seront ainsi menés en 2024 :

- la mise en place de l'Observatoire de la petite enfance dans le cadre de la CTG ;
- le déploiement de l'opération « Savoir rouler à vélo » sur les autres écoles du territoire ;
- l'organisation par la Commission Entraide du Conseil jeunes d'un après-midi festif intergénérationnel avec les aînés ;
- une rencontre avec les associations de protection des animaux par la Commission Environnement ;
- la participation par la Commission Animation à « Sport en fête » et à d'autres événements communaux ;
- la préparation du fin de mandat du Conseil jeunes ;
- la diversification de l'éveil artistique et culturel proposé aux 4/6 ans le samedi matin.



## ACTION SOCIALE

Le Centre Communal d'Action Social (CCAS) est l'outil chargé de mettre en œuvre la politique sociale et des aînés du territoire. Établissement public, il est administré par son conseil d'administration, composé de 17 membres élus et représentants de structures sociales, qui s'est réuni 5 fois en 2023. Outre la directrice, le CCAS de Doué-en-Anjou est composé de 4 agents : une adjointe à la direction, un travailleur social, une assistante administrative et une animatrice « aînés ».

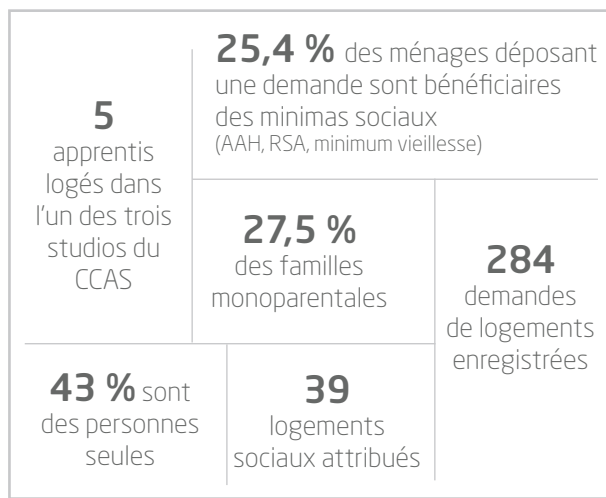
### ● L'ACCUEIL DU PUBLIC

Le CCAS a une fonction importante d'accueil de tout public.



### ● LE LOGEMENT

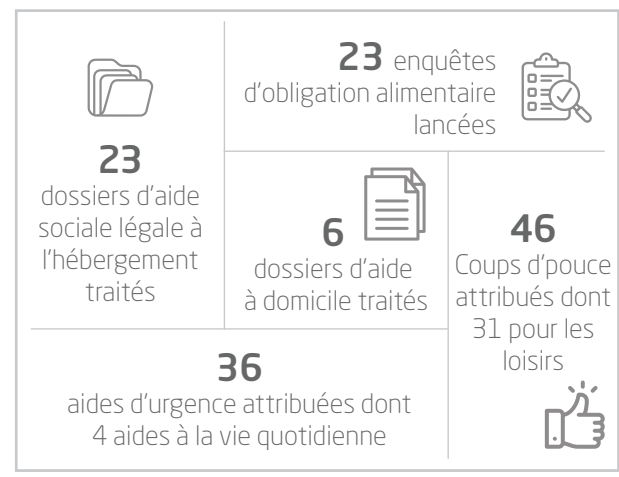
Le CCAS accompagne activement les personnes en recherche de logement sur le territoire : soutien à la complétude de la demande de logement social, suivi de la demande, lien avec les bailleurs.



Le local Routard géré par le CCAS a accueilli 34 personnes en 2023 et enregistré 118 nuitées. À noter que les personnes peuvent bénéficier de plusieurs accueils par an. En période de grand froid ou de forte canicule, le CCAS permet des séjours plus longs. En 2024, le montant du bon remis aux routards sera réévalué, passant de 7 à 15€.

### ● L'AIDE SOCIALE

Le CCAS répond aux besoins d'informations d'ordre social des habitants et aide plus particulièrement dans leur vie quotidienne les personnes en situation de précarité. Dans cet objectif, il a renouvelé la convention de partenariat avec la Maison Départementale des Solidarités.



### ○ Redynamiser les Coups d pouce en 2024

Cette aide de la commune, attribuée pour les loisirs, la culture ou le financement du BAFA, sera revue en 2024 afin d'en augmenter le nombre d'attributions. L'équipe du CCAS va également renforcer son action d'« aller vers » les usagers en situation de précarité en partenariat avec la MDS, avec notamment la présence mensuelle du travailleur social du CCAS lors d'une distribution des restaurants du cœur.



## ● LES JARDINS FAMILIAUX

Le CCAS assure la gestion des jardins familiaux de Doué-la-Fontaine et de Saint Georges sur Layon : location des parcelles, suivi des locataires, problèmes techniques, animations collectives.

### › En 2023, quatre nouveaux jardiniers à Doué-la-Fontaine

Des temps collectifs ont été organisés : pique-nique, entretien des rosiers, nettoyage d'une parcelle, commande collective de compost et de paillis, aide au jardinage à la résidence St Jean. La serre a été mise en fonctionnement cette année. Un système d'arrosage de la haie gourmande a été installé. L'amicale des jardiniers a été créée.

Les jardins familiaux de Saint-Georges-sur-Layon seront développés en 2024 et un projet collectif « Décorer les cabanons » sera mis en place aux jardins de Doué-la-Fontaine.



## ● LES ACTIONS EN FAVEUR DES AÎNÉS

En 2023, le CCAS a maintenu les activités suivantes : le séjour sénior en vacances qui s'est déroulé du 7 au 14 octobre à Blériot plage, la diffusion de la Lettre aux aînés aux personnes âgées de plus de 65 ans, les temps de convivialité hebdomadaires à la salle du Bosquet et à la salle Saint-Jean, les repas des aînés sur toutes les communes de Doué-en-Anjou.

Cette année a vu également l'émergence de nouvelles actions :

- Conférence et ateliers prévention des chutes avec l'AGIRC ARRCO et Kinéouest,
- Forum « bien vieillir à Doué-en-Anjou » organisé par le CCAS en partenariat avec la Coordination Autonomie,
- Forum « santé bien être » avec différents partenaires au CH de Doué-en-Anjou,
- Participation avec le collectif des aidants du Saumurois à la Journée nationale des aidants : organisation d'un ciné débat autour de la diffusion du film « La Promesse de l'Aidant » au théâtre Philippe Noiret à Doué-en-Anjou,
- Goûters des aînés habitant les communes déléguées: de nouveaux goûters des aînés se sont déroulés à Saint-Georges-sur-Layon pour les habitants de Saint-Georges-sur-Layon, Les Verchers-sur-Layon, Concourson-sur-Layon, Brigné, et à Forges pour les habitants de Forges, Montfort, Meigné,
- Le Conseil des sages : deux réunions du Conseil des sages ont eu lieu et des ateliers ont été mis en place sur la thématique de l'habitat et de la mobilité,
- Mise en place du collectif des aînés de Doué-en-Anjou réunissant les partenaires intervenant en faveur des aînés sur le territoire,
- Adhésion au Gérontopôle des Pays de la Loire.

### › Une réflexion sur un projet d'habitat en 2024

2024 verra l'évolution du dispositif « seniors en vacances » pour répondre de façon plus adaptée aux besoins repérés. Deux séjours seront ainsi proposés, l'un d'une durée de 5 jours, l'autre de 8. La Brigade de gendarmerie des aînés interviendra afin de sensibiliser les seniors aux actes malveillants dont ils peuvent être victime. Le CCAS mènera également une réflexion, en lien avec la Direction du développement, autour d'un projet d'habitat à destination des personnes âgées.

La Direction du développement pilote six secteurs stratégiques pour le développement de Doué-en-Anjou : l'aménagement, l'environnement-énergie-mobilités, l'économie et le commerce, le tourisme, la culture et le patrimoine et le sport.

## AMÉNAGEMENT

### ZOOM SUR ...

**Petites villes de demain, la feuille de route pour le Doué-en-Anjou de demain**

Après plusieurs mois de préparation, la commune a signé la convention opérationnelle en fin d'année qui comprend un programme de 37 actions variées en faveur de la revitalisation du centre-ville et des centre-bourgs. Il envisage un budget prévisionnel de 10 millions d'euros d'investissement et de fonctionnement sur les cinq prochaines années, dont les financements sont à négocier avec les partenaires dès 2024.

Plus qu'un simple dispositif, le programme Petites villes de demain établit la feuille de route de la collectivité pour les années à venir, tant sur les plans de l'aménagement urbain que du développement culturel, de la solidarité intergénérationnelle, de la cohésion sociale ou de l'esthétique de ville, avec un objectif : transcrire dans l'espace urbain de Doué-en-Anjou la commune attractive, vivante, solidaire et dynamique qu'elle est.



## AMÉNAGEMENT

### Requalification du centre-ville : les travaux se poursuivent

#### Place des fontaines - avenue Saint-Exupéry

L'immeuble de Maine-et-Loire Habitat est en construction et sera livré courant 2024 après plusieurs années de chantier. Il sera complété par les bureaux de l'agence de Maine-et-Loire Habitat, deux cellules commerciales et douze logements le long de l'avenue. Une étude est engagée sur la requalification globale de cet axe avec une attention particulière portée aux espaces de déambulations piétonnes et à la sécurisation des déplacements à vélo ou à trottinette.

#### Parc Touchais

Une acquisition globale de plusieurs parcelles va offrir de grandes perspectives dans l'évolution du cadre de vie. Plus de trois hectares ont été achetés en juillet et ce parc le long du Douet offrira deux hectares de nature pour relier la Coulée verte au centre-ville, via la place des fontaines et l'avenue Saint-Exupéry.

#### Ilot Maurice-Duveau

La Maison de santé a été officiellement inaugurée le 13 avril 2023 et fonctionne depuis plus d'un an désormais. La quasi-totalité des surfaces sont occupées par des professionnels de santé. Parallèlement, les anciens locaux de l'école ont tous trouvé preneurs par des investisseurs privés et sont occupés ou en cours de rénovation pour offrir 16 nouveaux logements. La requalification de cet ilot, entamée en 2018, est quasiment terminée.

#### Place Jean Bégault

Trois cellules commerciales (anciennement Astrée et Saussée) ont été acquises par la commune et Alter. Des études de restructurations commerciales ont été menées pour offrir à terme des locaux en adéquation avec les besoins des porteurs de projet. Le contexte économique ne facilite pas la recherche de porteurs de projets, et de nombreuses approches ont été accompagnées. Des locations ou occupations temporaires ont été accordées en 2023 en l'attente de projets définitifs.

#### Centre-bourgs

Aux Verchers-sur-Layon, l'étude de requalification du Clos Saint-Just est confiée à Maine-et-Loire Habitat.

## Un nouveau dispositif pour l'habitat en 2024

Un nouveau dispositif habitat est à imaginer après l'arrêt de l'OPAH-RD fin 2022. La communauté d'agglomération a missionné en décembre 2023 une étude spécifique, pour identifier les nouvelles cibles en matière de rénovation du parc privé de logements. Le bilan de l'OPAH-RD préconisait d'élargir le périmètre opérationnel et de renforcer les aides pour l'accueil de jeunes familles dans les centralités.

## Lotissements : un contexte difficile

Au Fief Limousin, pas de vente de lots individuels en 2023. En revanche, les travaux relatifs à un programme de 23 logements locatifs en R+1 et R+2 avec Maine-et-Loire Habitat débiteront en 2024. Un deuxième projet va se concrétiser aux Fougères à Concourson-sur-Layon et deux projets sont accompagnés au Clos Davy à Saint-Georges-sur-Layon. Pour ce lotissement, comme pour les Fougères, les constructions doivent s'adapter à la topographie du terrain, ce qui conduit le service urbanisme au recours systématique à la modélisation en 3D.

### ZOOM SUR ...

#### la Maison des projets, vitrine de Petites villes de demain

Située place Jean Bégault, ce local est la vitrine du projet de revitalisation Petites villes de demain. Un programme d'animation en direction des habitants et des porteurs de projet est proposé pour en faire un espace ressource. En 2023, ont ainsi été accueillis : le manager de centre-ville, la coopérative d'activité et d'emploi CDP49, la cheffe de projet PVD et des associations ou indépendants pour engager la réflexion sur la transition environnementale, la création d'entreprise et l'amélioration énergétique de l'habitat en lien avec MaPrimeRénov'.



## ADMINISTRATION DU DROIT DES SOLS - ADS

Le service ADS instruit les demandes d'urbanisme et renseigne le public sur les règles à respecter pour Doué-en-Anjou et 9 autres communes du saumurois, contribuant ainsi à renforcer le rôle de pôle secondaire de la commune.

## 1 205 actes déposés en 2023

Les chiffres de 2023 soulignent une activité en recul dans les secteurs de la construction et de l'immobilier par rapport à 2022. Les dossiers les plus nombreux sont les certificats d'urbanisme d'information et les déclarations d'intention d'aliéner (DIA). La baisse du nombre de permis de construire est confirmée avec le contexte économique, et impacte les ventes de terrains à bâtir de la commune. Les financements de constructions de maisons individuelles sont très complexes à obtenir pour les primo-accédants.

**87 %** des dossiers instruits concernent Doué-en-Anjou

**72 %** des dossiers sont dématérialisés, contre 58% en 2022

Un conseil aux particuliers facilitant l'accompagnement des projets est assuré chaque après-midi et sur rendez-vous pour les projets importants. Le développement d'outils numériques de 3D et le conseil en architecture et urbanisme se développe en interne. Un long travail de recensement des besoins d'évolution du PLU intercommunal a conduit à solliciter la communauté d'agglomération pour dresser un bilan et engager des procédures spécifiques.



## ENVIRONNEMENT - ÉNERGIE - MOBILITÉS

### MOBILITÉS

#### › Sécuriser les pratiques

186 arceaux ont été déployés sur le territoire de Doué-en-Anjou, conformément aux prévisions du schéma des mobilités voté en 2022. Sur proposition du service mobilité de l'Agglomération, quatre abris vélos ont été installés sur la commune : un au centre aquatique, deux au stade Marcel-Habert, un sur l'aire de covoiturage de la Saulaie.

#### › Promouvoir les usages

Plusieurs temps forts ont été menés en 2023 :

- Le 6 mai, dans le cadre de « mai à vélo » un temps fort a été organisé place des fontaines avec des courses par l'association Doué Anjou Cyclisme, des stands mobilités, un espace test des vélos à assistance électrique et trottinettes électriques.
- Toujours dans le cadre de « mai à vélo », les places du champ de foire, Jean Bégault et Verdun ont été aménagées avec des terrasses éphémères.
- La semaine européenne de la mobilité en septembre a été l'occasion d'inaugurer la voiture électrique en autopartage, place du champ de foire, d'animer cet espace avec la Fresque de la mobilité et de mener une déambulation piétonne avec le Conseil des sages pour avoir un regard sur le mobilier urbain et les projets de revitalisation.

Cinq vélos à assistance électrique Ogalo ont également été achetés. D'occasions, ils ont été remis en état pour les mettre à disposition des agents de la collectivité.



DÉCOUVREZ EN VIDÉO  
MAI À VÉLO,  
TOUS EN DEUX-ROUES !



#### › Les liaisons inter bourgs mises en œuvre à partir de 2024

Testées durant l'année, les liaisons et connexions bourgs et inter-bourgs pourront être déployées à partir de 2024.

## ÉNERGIES RENOUVELABLES

#### › Les sites d'accueil de panneaux photovoltaïques sélectionnés

L'appel à manifestation de l'agglomération proposera l'installation d'ombrières pour développer des panneaux sur les toitures. Le parking du stade, le terrain de la Carte, et les services techniques seront aménagés à terme. L'ancienne décharge sur la commune déléguée de Montfort peut offrir de belles surfaces pour un projet au sol. Côté méthanisation, l'usine Doué Méta est désormais en fonctionnement.

#### › Concertation publique en 2024 sur les projets ENR

Suite à la loi APER (Accélération de la production d'énergie) votée en 2023, la commune lance une concertation publique pour définir des zones d'accélération des projets ENR (énergies renouvelables), en lien avec le SIEML et l'Agglomération. Concernant le projet éolien, la préfecture a autorisé le parc éolien de Soulangier depuis le 3 décembre 2021, et un recours a été déposé le 24 mars 2022. Les études de vents ont été réalisées et les sondages techniques sont en cours. L'investissement citoyen sera mobilisé pour acquérir le parc lorsque les recours seront épuisés.



## ÉCONOMIE - COMMERCE

### ● ACCOMPAGNEMENT DES PROJETS D'AMÉNAGEMENT

Le service économie travaille en lien étroit avec l'aménagement du territoire et la revitalisation du centre-ville et des centres-bourgs (voir p. 36). Sur les zones d'activités de la Saulaie et de la Petite Champagne, plusieurs projets sont fortement accompagnés par l'Agglomération et la commune. Des démarches sont en cours pour engager une évolution du PLUi afin de permettre une nouvelle extension de la Saulaie. A Concourson-sur-Layon, la cession d'une parcelle à une entreprise va lui permettre de mieux structurer l'organisation de son espace de vente.

### ● MANAGER DE CENTRE-VILLE

En 2023 les actions ont porté sur :

- La recherche de nouveaux porteurs de projets d'activités spécifiques restauration et boutique de vêtement ;
- L'installation d'activités paramédicales ;
- Le projet d'aménagement des vitrines ;
- L'accompagnement de porteurs de projets et commerçants : onglerie, étio-pathe, diététicienne, restaurant...
- La participation au dispositif des « terrasses éphémères ».

### ZOOM SUR ...

#### les arts Doués

Huit créatrices et artisanes d'art ont occupé un local du centre-ville pendant 2 mois et proposé des ateliers. Un groupement a été créé pour cette opération. Le propriétaire du local a diminué son loyer mensuel, la commune et les créatrices se sont partagées le coût restant. Le prolongement en période de fêtes de fin d'année de cette « galerie d'Art », a permis pendant 5 semaines supplémentaires à 11 créatrices et créateurs d'exposer leur production.



### ZOOM SUR ...

#### la Journée nationale du commerce de proximité

Ce label national est destiné à promouvoir l'intérêt du commerce de proximité, à fédérer les commerçants et artisans, en proposant une journée d'animation commerciale afin de renforcer le lien avec leurs clients, valoriser leurs atouts, nouer de nouveaux contacts... 17 commerçants ont proposé des animations, jeu-concours le 14 octobre dernier. Cette opération a permis d'animer le centre-ville de Doué-la-Fontaine le samedi et d'inscrire les commerces dans une dynamique collective.



### ● LES AIDES AU COMMERCE LOCAL

Ces dispositifs visent à maintenir le commerce local et de proximité en centre-ville, encourager les installations nouvelles, soutenir et encourager les travaux d'amélioration des commerces et lutter contre la vacance commerciale, en facilitant notamment le changement d'activité.

Fonds d'aide  
au commerce local : deux  
projets soutenus pour  
**20 000 €**

Fonds façade et  
commerce : trois  
projets soutenus pour  
**5 800 €**

### ● LES MARCHÉS HEBDOMADAIRES

La modification de l'organisation du marché hebdomadaire du lundi a permis de structurer l'offre proposée avec 36 emplacements d'abonnés et 12 emplacements pour passagers. Les emplacements sont resserrés et ont permis de renforcer la fidélisation et la dynamique collective.

En octobre, le point de vente du vendredi situé initialement place de Verdun a été déplacé place du Champ de Foire afin de renforcer son attractivité.

## TOURISME

Le pôle municipal de développement du tourisme s'inscrit dans une dynamique de développement à l'échelle du Saumurois et travaille en étroite collaboration avec la société publique locale de Tourisme Val de Loire, le Parc naturel régional et l'office de tourisme du Saumurois. Ses objectifs sont de développer ses structures, favoriser les collaborations entre sites du douessin, affirmer la richesse patrimoniale et historique de la commune et renforcer l'attractivité touristique locale par une politique événementielle.

“ Les professionnels du tourisme s'accordent à dire que la saison a été très satisfaisante malgré les conditions météorologiques. L'avant-saison, notamment en mai, a été particulièrement favorable, de même que l'arrière-saison. Les clientèles internationales ont fait leur retour sur le territoire, compensant une clientèle française en recul dans les hôtels et campings par rapport à 2022. Le panier moyen est en baisse et les problèmes de recrutement sont toujours prégnants.



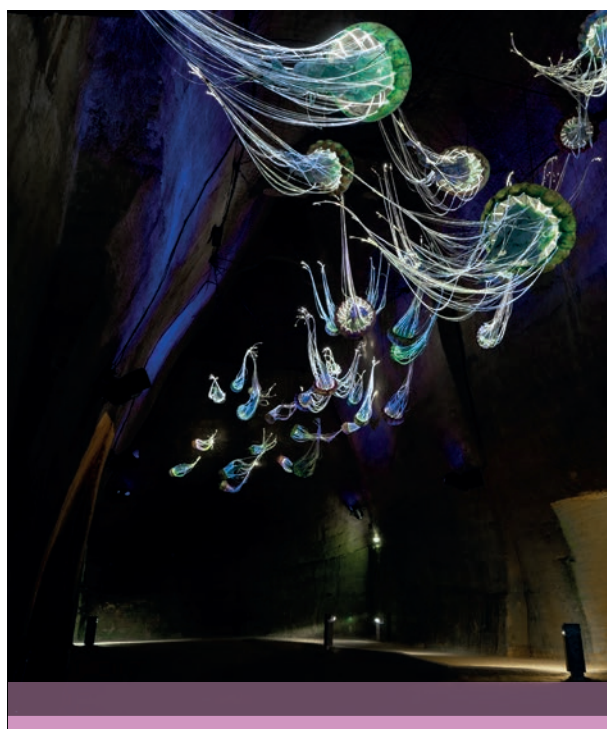
## LE MYSTÈRE DES FALUNS

### Des objectifs de fréquentation dépassés

Avec 65 487 visiteurs enregistrés (5 000 de plus qu'en 2022, qui était déjà une année record) et près de 450 000 € de recettes, le Mystère des Faluns a battu des records de fréquentation grâce au retour des touristes étrangers (Hollandais, Anglais...) mais aussi des habitants du douessin. Les retours sont toujours aussi positifs sur la scénographie. Après un mois de travaux, les méduses ont retrouvé leur éclat. Les visiteurs ont également apprécié les expositions temporaires des élèves de l'Ecole des Beaux-arts et de l'INRAP sur l'archéologie, ainsi que la présence du food-truck.

### Les 10 ans en 2024

Suite aux remarques sur l'état de la Carrie Simon, des travaux paysagers seront conduits en 2024. D'autres projets seront réalisés pour la réouverture du site, notamment le réaménagement complet de trois salles dédiées à la fossilisation et au travail des carriers, par les scénographes de Lucie Lom. Une première phase d'aménagement sera également mise en œuvre dans l'Espace Tobie, dédié prioritairement aux animations pédagogiques et à l'accueil d'expositions temporaires. En point d'orgue, des événements seront prévus dans le courant de l'année 2024 afin de célébrer les 10 ans du Mystère des Faluns.





## LE CENTRE D'HÉBERGEMENT DES PERRIÈRES

### Plus de 5 000 nuitées enregistrées

Vitrine de l'identité du douessin, créée en 1989 pour accueillir des scolaires, ce site d'hébergement unique dispose de 58 lits et accueille un large public. Avec plus de 5 000 nuitées et 175 000 € de recettes générées, le site a fait le plein. Quasiment tous les week-ends de février à décembre ont été réservés.

### Du nouveau mobilier en 2024

En 2024, il est prévu le remplacement d'une première partie des tables en bois. D'autres travaux seront réalisés afin d'améliorer l'accueil du public.

## L'AMPHITHÉÂTRE ET LES HALLES DES ARÈNES

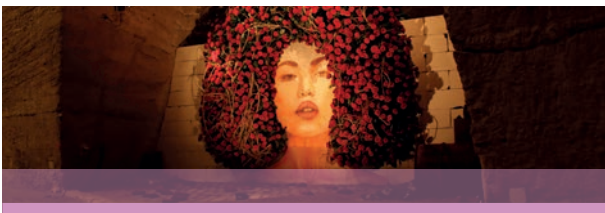
### Près de 200 journées d'occupation

Le site a connu une très belle activité en 2023, avec le meilleur remplissage depuis dix ans. Davantage d'entreprises sollicitent la location du site en semaine et de nombreux mariages douessins se sont tenus cette année, en parallèle des rendez-vous habituels toujours très appréciés (Journées de la rose, marché de Noël...). Au total, les Arènes ont récolté plus de 55 000 € de recettes en 2023.

Quelques travaux et aménagements sont également prévus en 2024 pour continuer à proposer un site accueillant. Une réflexion sur l'aménagement de la prairie avec l'acquisition de la parcelle attenante sera conduite afin de répondre aux besoins des différents usages.

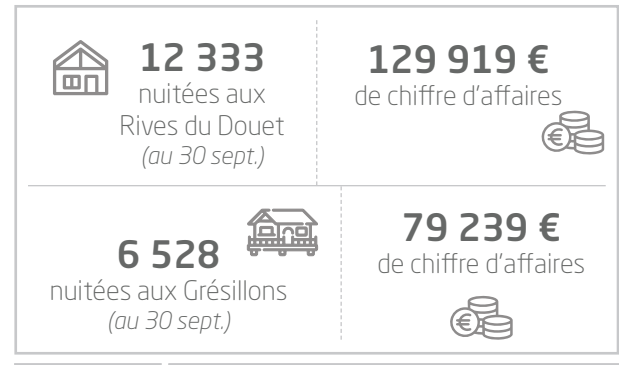


DÉCOUVREZ EN VIDÉO  
LES JOURNÉES DE LA ROSE  
VERSION STREET ART



## LES CAMPINGS

### De très bons résultats en juin et en septembre



Aux Rives du Douet, la fréquentation a été stable par rapport à 2022, avec de très bons résultats en juin et en septembre, au bénéfice d'une météo très favorable. Aux Grésillons la fréquentation a été en hausse de 5,22 % avec une forte fréquentation au printemps et la présence des saisonniers en septembre qui ont permis de compenser la baisse constatée en juillet. Plusieurs travaux ont été réalisés durant la saison : piscine des Grésillons, changement des plans de travail de chalets aux Grésillons, installation d'un nouveau sanitaire aux Rives du Douet...

### Une réflexion sur les zones d'accueil pour 2024

Outre des travaux d'entretien notamment dans les hébergements, une réflexion sera menée en 2024 par les équipes du camping sur la valorisation commerciale des zones d'accueil et la poursuite de la réflexion sur la dynamisation de la relation clientèle.

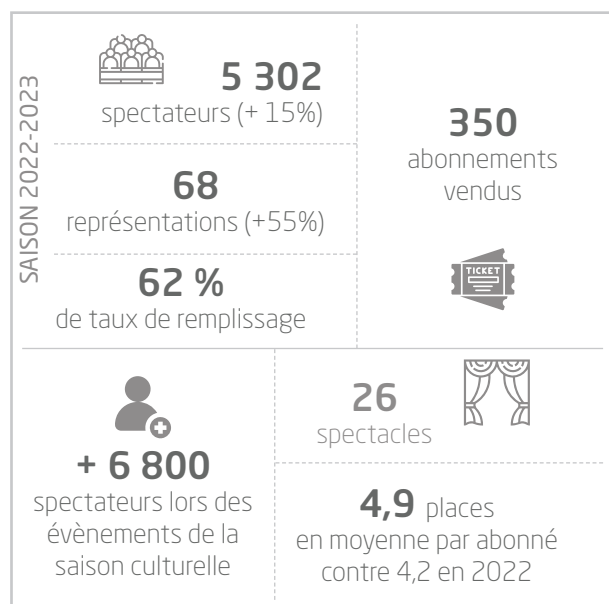


## CULTURE - PATRIMOINE

Le service culturel a pour objectifs de contribuer à l'attractivité du territoire, développer les synergies avec les équipements de l'agglomération, sensibiliser à la culture et à la lecture dès le plus jeune âge, valoriser la connaissance de l'histoire et du patrimoine de la commune et encourager l'action culturelle des associations.

### THÉÂTRE PHILIPPE NOIRET

#### Le nombre de spectateurs en hausse



Les événements gratuits comme la présentation de saison, les spectacles de la place des fontaines en fête ou les répétitions publiques ont rencontré un beau succès.



**DÉCOUVREZ EN VIDÉO**  
WAITING FOR WONDER, QUAND  
LA MAGIE S'EMPRE DES ARÈNES



#### L'éducation artistique et culturelle renforcée

En 2023, les interventions dans les écoles et les rencontres entre artistes et élèves se sont multipliées. La présence d'une étudiante en alternance a permis de conduire des actions de médiation à destination des scolaires (8 créneaux de visite du Théâtre pour 12 classes du CP à la 4<sup>ème</sup>). Une classe de Concourson-sur-Layon a également participé à un projet départemental (PJP49). Les partenariats avec le groupe des Passeurs de mémoire, le centre socioculturel, le service Enfance Jeunesse, l'association Radio Doué, le Théâtre le Dôme se sont renforcés à l'occasion de cette saison.

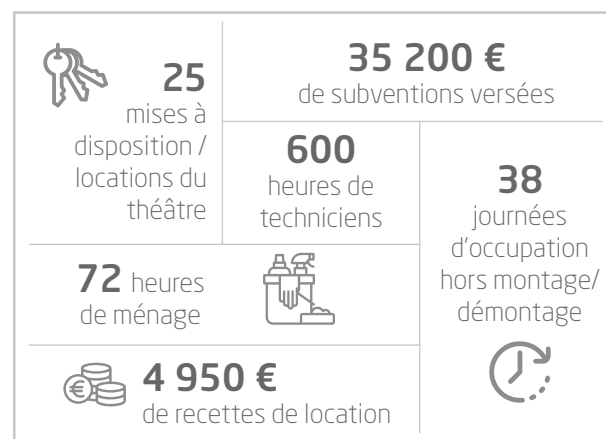
#### En 2024, l'accueil d'une résidence de journaliste, des spectacles hors les murs

En partenariat avec la DRAC et l'éducation nationale, la commune de Doué-en-Anjou accueille cette année une résidence de journaliste. Plusieurs projets seront lancés avec la journaliste retenue, Aude Favre notamment autour de l'éducation aux médias, de la sensibilisation aux fake news et de la lutte contre les préjugés.

La saison culturelle 2023-2024 poursuit sa dynamique en sortant hors des murs du théâtre à la rencontre des habitants avec des spectacles programmés à la salle Drann dans le cadre de Terre de Jeux 2024, au terrain de loisirs de Brigné, à l'école Saint-Exupéry, au collège Lucien Millet ou encore sur la place du champ de foire...

## DÉVELOPPEMENT CULTUREL

Le service culturel accompagne et soutient également les associations et institutions favorisant les pratiques amateurs à travers l'attribution de subventions et/ou mise à disposition du théâtre Philippe Noiret ou autres équipements.



## BIBLIOTHÈQUE DE SAINT-GEORGES-SUR-LAYON

### Un programme d'animations renouvelé et apprécié

 Près de <b>60</b> abonnés	<b>259</b> réservations avec une partie en transport par la navette du Réseau L'Imagin'R	
	<b>2 631</b> documents empruntés 	<b>7</b> bénévoles

La plus-value de la participation au réseau des bibliothèques du saumurois L'Imagin'R continue de se faire ressentir en 2023 : plus de 200 000 ouvrages accessibles en prêt avec la possibilité d'utiliser la navette, ce qui encourage les habitants de Saint-Georges à davantage fréquenter la bibliothèque, nouvelles acquisitions en lien avec l'identité de la bibliothèque (faire soi-même, écologie...). Les horaires d'ouverture ont été élargis, conformément à la convention avec le réseau. Les partenariats avec l'école Sainte-Thérèse, le Relais Petite Enfance et les assistantes maternelles de la commune se sont poursuivis.

Parmi les animations appréciées en 2023 : une conférence-débat sur l'éco-construction, un troc-plantes, des ateliers jardinage pour enfants, la création d'une grainothèque, une initiation aux conteurs d'histoire Lunii, des ateliers numériques du centre socio-culturel, un vide-bouquins.



DÉCOUVREZ EN VIDÉO  
UN ATELIER « LAND-ART »  
À LA BIBLIOTHÈQUE



### Renforcer le travail transversal avec les services

En 2024, la bibliothèque poursuit son travail d'animation avec notamment des ateliers « land art » pour les enfants et une conférence sur les « futurs en commun ». Le travail transversal avec les services de la commune (animations du patrimoine, Théâtre Philippe Noiret, éducation enfance jeunesse, Relais Petite Enfance, CCAS...) sera renforcé.

## ANIMATIONS DU PATRIMOINE

Le service propose des animations dans le cadre de ses missions de service public (balades, conférences, visites...) mais aussi de ses missions commerciales, à destination des scolaires, universitaires, touristes ou groupes.

### Un programme 2023 axé autour de la transmission

Une vingtaine de dates d'animations ont été proposées en 2023 : conférence sur la généalogie et Lucien Millet, balades commentées aux Arènes ou à la roseraie Foulon, sorties recherches de fossiles, Journées européennes du patrimoine, lecture théâtralisée du Sycophante... Les partenariats, avec des structures variées, sont toujours importants : carrefour des troglodytes Anjou Touraine Poitou, Parc naturel régional, Muséum des sciences naturelles d'Angers, écoles supérieures... Le travail transversal avec le théâtre Philippe Noiret et le service archives a également permis d'enrichir la programmation.

Le bilan 2023 des animations est positif, avec une belle visibilité du douessin à Angers grâce au partenariat avec l'association généalogique de l'Anjou (A.Gen.A). Plus de 1 600 personnes ont participé aux activités payantes et plus de 1 000 aux activités gratuites. Toutefois, le programme des animations estivales devra être revu pour mieux répondre aux évolutions des attentes des touristes.

### En 2024, une réflexion sur l'espace Bernard Tobie

Le service pilotera la réflexion sur l'espace Bernard Tobie du Mystère des Faluns pour en faire un espace de médiation culturelle, destiné aux scolaires et au grand public. Le thème des animations portera sur « Portraits, paysages d'hier et d'aujourd'hui » avec notamment des sorties dans les communes déléguées des Verchers-sur-Layon et Brigné.



## SPORT

Le service des sports a pour missions la mise en œuvre de la politique sportive de la commune, le suivi des relations avec les associations sportives et la gestion des équipements, en lien avec les services techniques. Ses objectifs sont de développer la pratique et les collaborations notamment avec les secteurs scolaires et jeunesse, de répondre aux besoins de restructuration des équipements sportifs et espaces collectifs et de renforcer la visibilité des actions menées par Doué-en-Anjou.

### ● POLITIQUE SPORTIVE

#### › Le label « Ville sportive »

La commune de Doué-en-Anjou a souhaité s'inscrire dans une démarche de labellisation dans le domaine du Sport, afin de valoriser la pratique sportive portée par les associations du territoire ainsi que les actions menées par la commune. À ce titre, la commune a candidaté au label « Ville sportive » porté par le Comité régional olympique et sportif (CROS) des Pays de la Loire.

Cette labellisation répond à plusieurs objectifs :

- Valoriser l'investissement des collectivités territoriales œuvrant de manière significative au développement du sport,
- Renforcer la dynamique associative et amplifier les relations entre les clubs et les services municipaux,
- Encourager et valoriser le bénévolat et l'engagement au service du sport.

La commune de Doué-en-Anjou a obtenu trois flammes pour cette première candidature, belle reconnaissance de la pratique sportive sur la commune.



#### › Terre de jeux 2024

La commune a souhaité s'investir dans le label « Terre de jeux 2024 » afin d'animer le territoire en lien avec l'accueil des Jeux olympiques et paralympiques de Paris. De nombreuses actions sont programmées toute l'année, en étroite relation avec les clubs et associations sportives.

La journée « Sport en fête » co-organisée par le RCD Omnisports et la commune depuis 2022 sera l'évènement phare de cette programmation, avec une journée interclasse prévue le vendredi 21 juin au stade Marcel-Habert et des animations du Comité départemental olympique et sportif le samedi 22 juin ouvertes à tous. D'autres actions, en lien avec les services enfance jeunesse, culture, animations du patrimoine, archives seront proposées tout au cours de l'année 2024.

### ● MAINTENANCE ET INVESTISSEMENT DES ÉQUIPEMENTS SPORTIFS

Dans le cadre de la rénovation énergétique des bâtiments et de la transformation de son parc d'éclairage, les éclairages de la salle Chatenay ont été passés en LEDS en 2023.

Plusieurs autres travaux de rénovation ont été menés au sein des équipements :

- remplacement de la couverture zone vestiaires et stockage de la salle Drann ;
- rénovation de la toiture et peinture extérieure du club-house de tennis ;
- réagréage et peinture de l'espace de stockage salle Gouraud ;
- peinture extérieure de la salle de musculation ;
- remplacement du mât d'éclairage terrain C ;
- changement des menuiseries du vestiaires de foot de Doué-la-Fontaine ;
- changement des menuiseries du vestiaires de foot des Verchers-sur-Layon ;
- déploiement d'une signalétique uniformisée dans les équipements.

Depuis cette année, un plan d'entretien et de maintenance des équipements sportifs est décliné, avec la planification d'opérations externalisées. En complément, un programme annuel de renouvellement du matériel sportif est mis en œuvre chaque année, en fonction des besoins de la pratique des établissements scolaires et des clubs.

## › La restructuration du skate parc pour 2024

Pour la restructuration de cet équipement de proximité, la commune lancera une démarche participative en lien avec le service enfance jeunesse, le Conseil jeunes, le centre socioculturel. Un maître d'œuvre sera sollicité pour définir le besoin, s'assurer de l'intégration paysagère de ce site situé en entrée de ville et accompagner la mise en œuvre.

## ● DÉVELOPPEMENT D'UNE OFFRE DE PROXIMITÉ

Vecteur de santé, d'interactions et de cohésion sociale, l'offre de proximité contribue à améliorer la qualité du cadre de vie des habitants.

## › Des espaces accessibles à tous

En 2023, un parcours permanent de course d'orientation a ainsi été conçu et réalisé, désormais utilisé aussi bien par les établissements scolaires que les familles. Une aire de fitness comprenant une station fitness, un banc de stretching, un pédalier et un module « multi-tractions » dont l'accompagnement à la pratique peut se faire via une application numérique a été installée à la Coulée verte.

Deux nouveaux parcours trail au sein de la Station de Trail Saumur Val de Loire ont été créés sur notre territoire, avec un premier parcours au profil « urbain » d'environ 10 km sur la commune déléguée de Doué-la-Fontaine et un second au profil « routes et chemins » d'environ 27.5 km sur la commune déléguée des Verchers-sur-Layon.



DÉCOUVREZ EN VIDÉO  
UNE COURSE D'ORIENTATION  
À LA COULÉE VERTE



## › Le déploiement des aires de jeux se poursuit

Un diagnostic de l'existant a permis d'établir les emplacements stratégiques sur lesquelles rénover ou déployer l'offre d'aires collectives de jeux de la commune :

- les aires de Brigné, Forges, Meigné et les Murailles ont été restructurées ou créées ;
- un équipement de jeux a été remplacé rue André Gide ;
- plusieurs jeux ont été remis en état sur la commune (remplacement de pièces usagées, peinture, remise en sécurité...)
- des panneaux d'information obligatoire ont été installés sur douze sites.

En complément des aires de jeux, d'autres d'équipements sportifs de proximité ont été installés, afin de créer des pôles d'attractions intergénérationnels : deux buts de football et une table de Teqball aux Murailles ou bien encore la mise à disposition temporaire d'un vélo.

## › Les Verchers-sur-Layon et la Coulée verte en 2024

Dans la continuité du plan de déploiement, deux équipements de jeux dédiés à la petite enfance seront installés à la Coulée Verte. Dans le cadre des équipements sportifs de proximité, un but de football sera installé à Brigné et un but multisports sera installé à Forges, ainsi qu'à Meigné.

## ● ACCOMPAGNEMENT DES CLUBS

### › Une présence renforcée

- 50 940 € de subventions versées aux associations sportives : 48 840 € d'aides au fonctionnement et à la pratique et 2 100 € d'aide aux manifestations (grand prix cycliste)
- Présence lors des temps forts de la vie des clubs : assemblées générales, manifestations...
- Soutien à l'organisation de manifestations.

### › Une année olympique

Les différents clubs douessins et associations proposant des activités physiques et sportives et plus particulièrement le RCD Omnisports travailleront en étroite collaboration avec la commune cette année afin de faire vivre l'olympisme et ses valeurs sur le territoire. Symbole de cette année, la flamme olympique de Doué-en-Anjou, remise par le maire, sera ainsi transmise de club en club jusqu'en juin 2024, jour de Sport en fête.



DÉCOUVREZ EN VIDÉO  
VIDÉO DES VŒUX 2024  
« DOUÉ-EN-ANJOU, VILLE SPORTIVE »



## Annexe

### Carte des sites et équipements de Doué-en-Anjou



### LÉGENDE

#### MAIRIES

Mairie et mairies déléguées

#### SALLES MUNICIPALES

- Salle de la mairie (Brigné)
- Terrain des loisirs (Brigné)
- Espace Marcel Hasquin (St-Georges)
- Salle des loisirs (Verchers)
- Salle des fêtes (Concourson, Montfort et Forges)
- Salle de la Fabrice (Meigné)
- Salle du Petit Anjou (Doué-la-Fontaine)
- Salle du Bosquet (Doué-la-Fontaine)
- Maison de quartier de Soulangier (Doué-la-Fontaine)
- Terrain des Treilles de la Carte (Doué-la-Fontaine)

#### BIBLIOTHÈQUE ET MÉDIATHÈQUE

(agglomération Saumur Val de Loire)

#### THÉÂTRE PHILIPPE NOIRET

#### CAMPINGS

- Camping les Grésillons
- Camping les Rives du Douet

#### ÉCOLES

- École privée Sainte Thérèse (St-Georges)
- École publique (Concourson)
- RPI les Verchers-sur-Layon / St-Macaire-du-Bois
- École publique de Douces (Doué-la-Fontaine)
- École publique de Soulangier (Doué-la-Fontaine)
- École publique Saint-Exupéry-Petit-Prince (Doué-la-Fontaine)
- École privée du Sacré-Coeur (Doué-la-Fontaine)

#### COLLÈGES

- Collège Saint Joseph
- Collège Lucien Millet

#### CENTRE DE FORMATION

- Maison Familiale Rurale La Riffaudière

#### ÉQUIPEMENTS SPORTIFS

- Centre aquatique (agglomération Saumur-Val de Loire)
- Stade Marcel Habert
- Stade des Petites Rivières
- Salle René Gouraud
- Salle René Drann
- Salle Henry Chatenay
- Terrain multisports
- Terrain des loisirs

#### MAISON DE LA PETITE ENFANCE ET DE LA FAMILLE / ESPACE ENFANCE JEUNESSE

#### DIRECTION DU DÉVELOPPEMENT

#### LES ARÈNES

#### LE MYSTÈRE DES FALUNS / CENTRE D'HÉBERGEMENT DES PERRIÈRES

## **Glossaire :**

**ADS :** *Application du droit des sols*

**APER :** *Accélération de la production d'énergies renouvelables*

**ATSEM :** *Agent territorial spécialisé des écoles maternelles*

**CAF :** *Caisse d'allocations familiales*

**CAPS :** *Club d'athlétisme du pays Saumurois*

**CCAS :** *Centre communal d'action sociale*

**CEL :** *Contrat éducatif local*

**CNAS :** *Comité national d'action sociale*

**CNI :** *Carte nationale d'identité*

**CST :** *Comité social territorial*

**CTG :** *Convention territoriale globale*

**DRAC :** *Direction régionale des affaires culturelles*

**ENR :** *Énergie renouvelable*

**ERP :** *Établissement recevant du public*

**ESAT :** *Établissement et service d'aide par le travail*

**ETP :** *Équivalent temps plein*

**HT :** *Hors taxes*

**INRAP :** *Institut national de recherches archéologiques préventives*

**INSEE :** *Institut national de la statistique et des études économiques*

**MDS :** *Maison départementale des solidarités*

**MSP :** *Maison de santé pluridisciplinaire*

**RCD :** *Racing club douessin*

**RH :** *Ressources humaines*

**RPE :** *Relais petite enfance*

**SMIC :** *Salaire minimum de croissance*

**OPAH RD :** *Opération programmée d'amélioration de l'habitat de renouvellement urbain*

**PCS :** *Plan communal de sauvegarde*

**PEL :** *Politique éducative locale*

**PLUi :** *Plan local d'urbanisme intercommunal*

**PMR :** *Personne à mobilité réduite*

**PVD :** *Petites villes de demain*

**SIEML :** *syndicat intercommunal d'énergies de Maine-et-Loire*

**SIG :** *Système d'Information Géographique*

# Doué en anjou

Un territoire  Une dynamique

[WWW.DOUE-EN-ANJOU.FR](http://WWW.DOUE-EN-ANJOU.FR)

02 41 83 11 83 | [mairie@doue-en-anjou.fr](mailto:mairie@doue-en-anjou.fr)

16, place Jean Bégault | BP 60049 | Doué-la-Fontaine  
49700 DOUÉ-EN-ANJOU

